



คู่มือ

การน้อมนำหลักปรัชญาของเศรษฐกิจพอเพียง
ไปสู่การปฏิบัติจนเป็นวิถีชีวิต



สำนักงานปลัดกระทรวงมหาดไทย



สำนักงานปลัดกระทรวงมหาดไทย

ชื่อหนังสือ : การน้อมนำหลักปรัชญาของเศรษฐกิจพอเพียงไปสู่การปฏิบัติจนเป็นวิถีชีวิต

จัดพิมพ์โดย : สำนักนโยบายและแผน สำนักงานปลัดกระทรวงมหาดไทย

ข้อมูลทางบรรณานุกรมของสำนักหอสมุดแห่งชาติ

พิมพ์ครั้งที่ ๑.-- กรุงเทพฯ : แดเน็กซ์อินเตอร์คอร์ปอเรชั่น, ๒๕๖๐. ๖๔ หน้า.

ISBN : ๙๗๘-๙๗๔-๔๕๘-๕๗๒-๑

สงวนลิขสิทธิ์ตามพระราชบัญญัติการพิมพ์

พิมพ์ครั้งที่ ๑ : พฤษภาคม ๒๕๖๐

จำนวนพิมพ์ : ๗,๐๐๐ เล่ม

พิมพ์ที่ : PROTEXTS.COM

บริษัท แดเน็กซ์ อินเตอร์คอร์ปอเรชั่น จำกัด

๙๙/๑๖๔ หมู่ ๒ ถนนแจ้งวัฒนะ แขวงทุ่งสองห้อง เขตหลักสี่ กรุงเทพมหานคร ๑๐๒๑๐

โทร. ๐๒-๕๗๕-๑๗๙๑-๓ แฟกซ์. ๐๒-๕๗๕-๑๗๙๑-๓ กิด ๑๖

Email : ProTexts@hotmail.com

Website : www.ProTexts.com

คำนำ

รัฐบาลให้ความสำคัญกับการน้อมนำหลักปรัชญาของเศรษฐกิจพอเพียงของพระบาทสมเด็จพระปรมินทรมหาภูมิพลอดุลยเดชมาเป็นแนวทางในการพัฒนาประเทศ และได้มอบหมายให้กระทรวงมหาดไทยน้อมนำหลักปรัชญาของเศรษฐกิจพอเพียงไปเผยแพร่สร้างความเข้าใจทุกพื้นที่ทั่วทั้งประเทศจนนำไปสู่การน้อมนำไปปฏิบัติจนเป็นวิถีชีวิตดังนั้นเพื่อให้การดำเนินงานของกระทรวงมหาดไทยบรรลุตามเป้าหมายของรัฐบาลรัฐมนตรีว่าการกระทรวงมหาดไทยได้มีคำสั่งแต่งตั้งคณะกรรมการบริหารศูนย์อำนวยการจัดความยากจนและพัฒนาชนบทตามหลักปรัชญาของเศรษฐกิจพอเพียง กระทรวงมหาดไทย (ศจพ.มท.) เพื่อเป็นกลไกในการขับเคลื่อนแนวทางการดำเนินชีวิตภายใต้หลักปรัชญาของเศรษฐกิจพอเพียง และได้เห็นชอบแนวทางการขับเคลื่อน ๔ ขั้นตอน คือ ๑) การค้นหาและเตรียมครูฝึก ๒) การฝึกสอนหรือถ่ายทอดความรู้ ๓) การนำไปปฏิบัติจนเป็นวิถีชีวิต และ ๔) หมู่บ้าน/ชุมชนประกาศตนเองเป็นหมู่บ้านเศรษฐกิจพอเพียง

ในขั้นตอนการดำเนินการที่สำคัญ คือ การเผยแพร่หลักปรัชญาของเศรษฐกิจพอเพียงจากครูฝึกระดับอำเภอและระดับตำบลไปสู่ประชาชนทั่วประเทศ ดังนั้น เพื่อให้การปฏิบัติงานของครูฝึกเป็นไปในแนวทางเดียวกัน กระทรวงมหาดไทยได้มอบหมายให้กรมการพัฒนาชุมชนรับผิดชอบฝึกอบรมครูฝึก พร้อมทั้งจัดทำคู่มือสำหรับใช้เป็นแนวทางปฏิบัติร่วมกัน จึงขอให้ผู้ที่เกี่ยวข้องในทุกระดับ ทั้งในส่วนกลาง จังหวัด และอำเภอ ได้ให้ความสำคัญและดำเนินการตามแนวทางที่กำหนดในคู่มือนี้ เพื่อให้การขับเคลื่อนเป็นไปอย่างมีประสิทธิภาพ สามารถสร้างการรับรู้ จนนำไปสู่การปฏิบัติจนเป็นวิถีชีวิตในระดับบุคคลครัวเรือน และหมู่บ้าน/ชุมชน เพื่อน้อมรำลึกถึงพระมหากรุณาธิคุณของพระบาทสมเด็จพระปรมินทรมหาภูมิพลอดุลยเดชที่ได้พระราชทานหลักปรัชญานี้แก่พสกนิกรชาวไทย และการพัฒนาที่มั่นคงและยั่งยืนของประเทศได้ในที่สุด



(นายกฤษฎา บุญราช)
ปลัดกระทรวงมหาดไทย

สารบัญ

บทที่ ๑	ทำไมต้องปรัชญาของเศรษฐกิจพอเพียง	๑
บทที่ ๒	ปรัชญาของเศรษฐกิจพอเพียงและหลักการทรงงานคืออะไร	๕
บทที่ ๓	การประยุกต์ใช้ปรัชญาของเศรษฐกิจพอเพียง	๑๓
บทที่ ๔	ตัวอย่างความสำเร็จในการน้อมนำหลักปรัชญา ของเศรษฐกิจพอเพียงไปประยุกต์ใช้	๑๗
บทที่ ๕	กระบวนการขับเคลื่อนการน้อมนำหลักปรัชญา ของเศรษฐกิจพอเพียงไปสู่การปฏิบัติจนเป็นวิถีชีวิต	๓๑
ภาคผนวก		
	๑. กลไกขับเคลื่อนการน้อมนำหลักปรัชญาของเศรษฐกิจพอเพียง ไปสู่การปฏิบัติจนเป็นวิถีชีวิต	๔๒
	๒. หลักสูตรการฝึกอบรมครูฝึก และแนวทางการถ่ายทอด หลักปรัชญาของเศรษฐกิจพอเพียงไปสู่ประชาชน	๔๙
	๓. แบบประเมินตนเองของครัวเรือน และหมู่บ้าน/ชุมชน	๕๒
	๔. แบบรายงานผลการดำเนินงานของจังหวัดและอำเภอ	๕๗
บรรณานุกรม		๕๙
คณะผู้จัดทำ		๖๐

ทำไมต้องปรัชญาของเศรษฐกิจพอเพียง



ปรัชญาของเศรษฐกิจพอเพียงมีความสำคัญต่อประเทศไทยและคนไทยอย่างมาก รัฐบาลโดยพลเอก ประยุทธ์ จันทร์โอชา นายกรัฐมนตรี ได้แถลงนโยบายต่อสภานิติบัญญัติแห่งชาติ ในการน้อมนำปรัชญาของเศรษฐกิจพอเพียงมาเป็นแนวทางในการขับเคลื่อนการดำเนินงานอย่างเป็นทางการเป็นรูปธรรม เพื่อนำพาประเทศไทยไปสู่ความมั่นคง มั่งคั่ง และยั่งยืน ซึ่งปัญหาจากการพัฒนาประเทศไทยที่ผ่านมา^๑ แม้ว่ารายได้ต่อหัวของประชาชนจะเพิ่มขึ้นจาก ๓,๔๗๖ บาท/คน/ปี ในปี พ.ศ. ๒๕๑๐ เป็น ๒๓,๖๖๖ บาท/คน/ปี ในปี พ.ศ. ๒๕๓๐ และเพิ่มขึ้นเป็น ๑๘๕,๘๕๘ บาท/คน/ปี ในปี พ.ศ. ๒๕๕๘ ทำให้ประเทศไทยขยับฐานะ การพัฒนาประเทศจากการเป็นประเทศรายได้ชั้นกลาง มาเป็นประเทศรายได้ปานกลางตอนบน (Upper Middle Income Country) ตั้งแต่ปี พ.ศ. ๒๕๕๓ อย่างไรก็ตามผลจากการพัฒนาดังกล่าวกลับพบว่าปัญหาความเหลื่อมล้ำทางด้านรายได้ระหว่างคนรวยกับคนจนกลับเพิ่มสูงขึ้น โดยประชากรกลุ่มที่รวยที่สุดร้อยละ ๑๐ มีสัดส่วนรายได้ร้อยละ ๓๕ ของรายได้รวมปี พ.ศ. ๒๕๕๘ ขณะที่กลุ่มประชากรร้อยละ ๔๐ ที่มีรายได้ต่ำสุดกลับมีสัดส่วนรายได้เพียงร้อยละ ๑๔.๓ ของรายได้รวม นอกจากนี้ทรัพยากรธรรมชาติและสิ่งแวดล้อม ได้ร่อยหรอเสื่อมโทรมอย่างรวดเร็วและต่อเนื่อง พื้นที่ป่าไม้ลดลงอย่างต่อเนื่องโดยเฉลี่ยประมาณปีละ ๑ ล้านไร่ ทรัพยากรดินเสื่อมโทรม ระบบนิเวศชายฝั่งถูกทำลาย ทรัพยากรทางทะเลลดลงจากการทำประมงที่ผิดกฎหมายและการจับสัตว์น้ำเกินศักยภาพที่ทำลายวัฏจักรการฟื้นตัวของธรรมชาติ ปริมาณขยะมูลฝอยเฉลี่ยต่อคนเพิ่มสูงขึ้นจาก ๑.๐๔ กิโลกรัม/คน/วัน ในปี พ.ศ. ๒๕๕๓ เป็น ๑.๑๑ กิโลกรัม/คน/วัน มีปริมาณขยะมูลฝอยเกิดขึ้นปีละ ๒๖.๑๙ ล้านตัน ปริมาณมลพิษทางอากาศเกินค่ามาตรฐาน ในหลายพื้นที่ของประเทศ คุณภาพน้ำที่อยู่ในเกณฑ์ดีมีแนวโน้มลดลง และมีความเสี่ยงในการขาดแคลนน้ำสะอาดเพื่อการอุปโภคบริโภคในอนาคต

^๑ ประมวลจากแผนพัฒนาเศรษฐกิจและสังคมแห่งชาติฉบับที่ ๑๒ (พ.ศ. ๒๕๖๐ - ๒๕๖๔)



สัดส่วนประชากรแบ่งตามรายได้



สัดส่วนรายได้ของประชากร



หากทุกภาคส่วนไม่ร่วมมือกันแก้ไขปัญหาดังกล่าวประเทศไทยจะสูญเสียความสามารถในการแข่งขัน รายได้เฉลี่ยของประชาชนจะไม่สามารถยกระดับให้ดีขึ้นได้ คุณภาพชีวิตของประชากรโดยเฉลี่ยจะต่ำลง ปัญหาความเหลื่อมล้ำจะยิ่งทวีความรุนแรง รวมถึงทรัพยากรธรรมชาติจะยิ่งร่อยหรอเสื่อมโทรมในที่สุดประเทศไทยจะไม่สามารถพัฒนาได้อย่างยั่งยืนในระยะยาว ด้วยเหตุนี้การพัฒนาประเทศจึงต้องมีการน้อมนำปรัชญาของเศรษฐกิจพอเพียงมาประยุกต์ใช้อย่างจริงจัง^๒ โดยต้องมีความรู้ความเข้าใจอย่างถ่องแท้ ความพอดีและพอประมาณบนพื้นฐานของเหตุและผลของแต่ละบุคคล ซึ่งแตกต่างกันไปตามสถานะ ต้องรู้เท่าทันและมีคุณธรรมกำกับการกระทำอยู่เสมอ ไม่ทำให้ตัวเองได้ดีแต่ผู้อื่นหรือสังคมเดือดร้อน หรือสิ่งแวดล้อมได้รับผลกระทบ การจะพัฒนาได้อย่างยั่งยืนนั้นต้องมาจากรากฐานของความคิด ซึ่งปัจจัยความสำเร็จที่สำคัญของการพัฒนาที่ยั่งยืนทั้งในระดับบุคคล ชุมชน และประเทศชาติ คือ การปลูกฝังทัศนคติและพฤติกรรมที่เริ่มตั้งแต่ระดับบุคคล ทั้งในเรื่องการบริโภค การผลิต การดำเนินธุรกิจ การพัฒนาการเกษตรและอุตสาหกรรมที่คำนึงถึงความยั่งยืน กล่าวได้ว่า ปรัชญาของ

^๒ คำกล่าวปาฐกถาของพลเอก ประยุทธ์ จันทร์โอชา นายกรัฐมนตรีในพิธีเปิดการประชุม G๗๗

เศรษฐกิจพอเพียงมีความเป็นสากล เปรียบเสมือนวัคซีนที่ช่วยสร้างภูมิคุ้มกันจาก “โรค” ที่เกิดจากความประมาท ความไม่แน่นอน และความเสื่อมโทรมอันเนื่องมาจากผลกระทบทางด้านเศรษฐกิจ สังคม สภาพแวดล้อม

“เศรษฐกิจพอเพียง” เป็นปรัชญาที่พระบาทสมเด็จพระปรมินทรมหาภูมิพลอดุลยเดช ทรงมีพระราชดำรัสชี้แนะแนวทางการดำเนินชีวิตแก่พสกนิกรชาวไทย มานับตั้งแต่ พ.ศ. ๒๕๑๗ เพื่อใช้เป็นแนวทางการดำรงชีวิตโดยยึดหลักความพอเหมาะพอดี ความมีเหตุผล และความไม่ประมาท ซึ่งพระบาทสมเด็จพระปรมินทรมหาภูมิพลอดุลยเดช ทรงถือปฏิบัติด้วยพระองค์เองมาอย่างต่อเนื่องยาวนาน และได้ทรงเตือนล่วงหน้า ให้มีความระมัดระวังในการพัฒนาประเทศให้มีความสมดุลทั้งด้านเศรษฐกิจและสังคม ภายใต้กระแสโลกาภิวัตน์ ด้วยการพัฒนาอย่าง “เป็นลำดับขั้น” โดยได้ทรงมีปฐมพระราชดำรัสว่าด้วยเศรษฐกิจพอเพียง ความว่า^๓

“...การพัฒนาประเทศนั้นจำเป็นต้องทำตามลำดับขั้นเริ่มด้วยการสร้างพื้นฐานคือความมีกินมีใช้ของประชาชนก่อนด้วยวิธีการที่ประหยัดระมัดระวัง แต่ถูกต้องตามหลักวิชาเมื่อพื้นฐานเกิดขึ้นมั่นคงพอควรแล้วจึงค่อยสร้างเสริมความเจริญขั้นสูงขึ้นไปตามลำดับต่อไป...

ด้วยความรอบคอบระมัดระวังและประหยัดนั้นก็เพื่อป้องกันความผิดพลาดล้มเหลว และเพื่อให้บรรลุผลสำเร็จได้แน่นอนบริบูรณ์...”

พระบรมราโชวาทของพระบาทสมเด็จพระปรมินทรมหาภูมิพลอดุลยเดช พระราชทานแก่บัณฑิตของมหาวิทยาลัยเกษตรศาสตร์ ๑๙ กรกฎาคม ๒๕๑๗

“...การที่จะทำโครงการอะไรจะต้องทำด้วยความรอบคอบ และอย่าตาโตเกินไป...แต่ข้อสำคัญที่อยากจะพูดถึง คือ ถ้าเราทำโครงการที่เหมาะสมขนาดที่เหมาะสมอาจจะไม่ดูหรูหรา แต่จะไม่ล้มหรือถ้ามีอันเป็นไป ก็ไม่เสียมาก... มาเร็ว ๆ นี้โครงการต่าง ๆ โรงงานเกิดขึ้นมามาก จนกระทั่งคนนึกว่าประเทศไทยนี้ จะเป็นเสือตัวเล็ก ๆ แล้วก็ไปเป็นเสือตัวโตขึ้นเราไปเห่อว่าจะเป็นเสือ... การจะเป็นเสือมันไม่สำคัญ สำคัญอยู่ที่เรามีเศรษฐกิจแบบพอมีพอกิน แบบพอมีพอกินนั้นหมายความว่าอุ้มชูตัวเองได้ ให้มีพอเพียงกับตัวเอง...”

พระราชดำรัสของพระบาทสมเด็จพระปรมินทรมหาภูมิพลอดุลยเดช เนื่องในโอกาสวันเฉลิมพระชนมพรรษา ๔ ธันวาคม ๒๕๔๐

การตระหนักรู้อย่างจริงจังถึงความหมายของปรัชญาของเศรษฐกิจพอเพียงได้เริ่มขึ้นภายหลังจากวิกฤติเศรษฐกิจ พ.ศ. ๒๕๔๐ ซึ่งพระบาทสมเด็จพระปรมินทรมหาภูมิพล

^๓ จากปรัชญาของเศรษฐกิจพอเพียงสู่การปฏิบัติ...กว่า ๑ ทศวรรษ (สำนักงานคณะกรรมการพัฒนาการเศรษฐกิจและสังคมแห่งชาติ, ๒๕๕๕, หน้า ๖ - ๗)

อดุลยเดชทรงย้ำให้เห็นความสำคัญ ที่มีเศรษฐกิจแบบ “พอมีพอกิน” พัฒนาคน ให้สามารถ “อุ้มชูตัวเองได้” และได้ทรงอธิบายความหมายของเศรษฐกิจพอเพียง

“...พอเพียง นี้ก็หมายความว่า มีกินมีอยู่ ไม่ฟุ่มเฟือย ไม่หรูหราก็ได้ แต่ว่าพอ...คนเราถ้าพอ ในความต้องการ ก็มีความโลภน้อย เมื่อมีความโลภน้อย ก็เบียดเบียนคนอื่นน้อย ถ้าทุกประเทศมีความคิด “อันนี้ไม่ใช่เศรษฐกิจ” มีความคิดว่าทำอะไรต้องพอเพียงหมายความว่า พอประมาณ ไม่สุดโต่ง ไม่โลภอย่างมาก คนเราก็อยู่เป็นสุข พอเพียงนี้อาจจะมีมาก อาจจะมีของหรูหราก็ได้ แต่ว่าต้องไม่ไปเบียดเบียนคนอื่นต้องให้พอประมาณ ตามอัตภาพพูดจาก็พอเพียง ทำอะไรก็พอเพียง ปฏิบัติตน ก็พอเพียง...”

“เศรษฐกิจพอเพียงเป็นเสมือนรากฐานของชีวิต รากฐานความมั่นคงของแผ่นดิน เปรียบเสมือนเสาเข็มที่ถูกต้องรองรับบ้านเรือนตัวอาคารไว้นั่นเอง สิ่งก่อสร้างจะมั่นคงได้ก็อยู่ที่เสาเข็ม แต่คนส่วนมากมองไม่เห็นเสาเข็มและลืมเสาเข็มเสียด้วยซ้ำไป”

พระราชดำรัสของพระบาทสมเด็จพระปรมินทรมหาภูมิพลอดุลยเดช จากวารสารชัยพัฒนา ประจำเดือนสิงหาคม ๒๕๕๒

พระราชดำรัสของพระบาทสมเด็จพระปรมินทรมหาภูมิพลอดุลยเดช เนื่องในโอกาสวันเฉลิมพระชนมพรรษา ๔ ธันวาคม ๒๕๕๑

การน้อมนำปรัชญาของเศรษฐกิจพอเพียงมาใช้จะช่วยแก้ไขวิกฤติทางเศรษฐกิจและปัญหาของสังคมไทยได้อย่างยั่งยืน เนื่องจาก ๑) ปรัชญาของเศรษฐกิจพอเพียงมุ่งเน้นหลักการที่ว่า “ตนเป็นที่พึ่งแห่งตน” ด้วยการอุปโภคบริโภคในครัวเรือนอย่างพอเพียง ไม่ฟุ่มเฟือย และใช้อย่างคุ้มค่า หรือหากมีการปลูกพืชผลก็ให้เพียงพอกับความต้องการบริโภคครัวเรือนเป็นอันดับแรก เมื่อเหลือจากการบริโภคจึงมาเป็นการผลิตเพื่อการค้า ๒) ปรัชญาของเศรษฐกิจพอเพียงมุ่งเน้นให้มีการรวมกลุ่มเพื่อทำกิจกรรมต่าง ๆ ตามความถนัด ทั้งในและนอกภาคการเกษตร เช่น ผลิตภัณฑ์หัตถกรรม การแปรรูปอาหาร การค้าขาย และการท่องเที่ยวเชิงนิเวศน์ เพื่อเป็นการสร้างงาน สร้างรายได้ และช่วยให้เกิดการกระจายรายได้ได้อย่างทั่วถึง ๓) ปรัชญาของเศรษฐกิจพอเพียงตั้งอยู่บนพื้นฐานของความเมตตา ความเอื้ออาทร และความสามัคคีของคนในชุมชน ในการร่วมแรงร่วมใจเพื่อสร้างความมั่นคงให้กับสถาบันครอบครัว สถาบันชุมชน และสังคมโดยรวม ตลอดจนการธำรงรักษาไว้ซึ่งขนบธรรมเนียมประเพณีที่ดีงามของไทยให้คงอยู่สืบไป

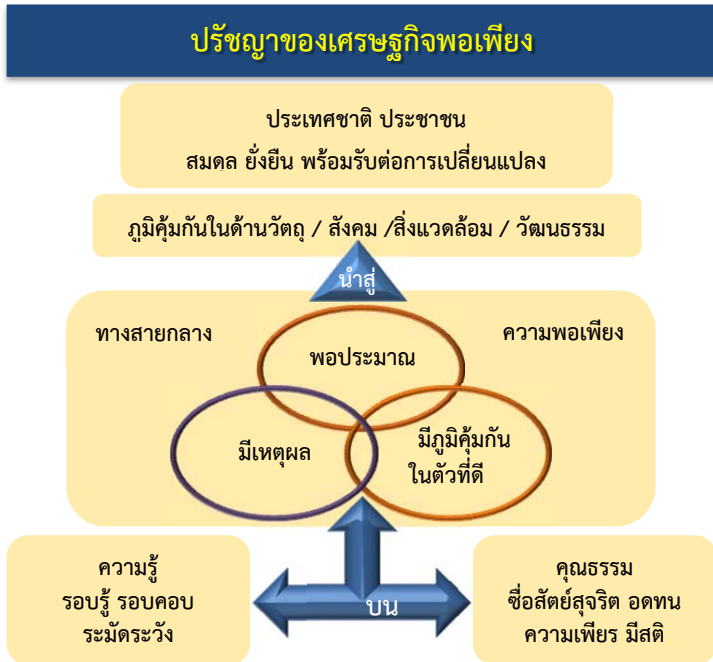
ปรัชญาของเศรษฐกิจพอเพียงและหลักการทรงงานคืออะไร



พระบาทสมเด็จพระปรมินทรมหาภูมิพลอดุลยเดช ทรงพระกรุณาโปรดเกล้าฯ พระราชทาน พระบรมราชานุญาต ให้สำนักงานคณะกรรมการ พัฒนาการเศรษฐกิจและสังคมแห่งชาติ นำบทความที่อธิบาย “ปรัชญาของเศรษฐกิจ พอเพียง” ไปเผยแพร่ เพื่อเป็นหลักคิดและแนวทาง ปฏิบัติแก่เจ้าหน้าที่ของรัฐ นักทฤษฎี นักธุรกิจ ตลอดจนประชาชนทั่วไป

“เศรษฐกิจพอเพียง เป็นปรัชญาที่ชี้ถึงแนวทาง การดำรงอยู่และปฏิบัติตน ของประชาชนในทุกระดับ ตั้งแต่ระดับครอบครัว ระดับชุมชน จนถึงระดับรัฐ ทั้งในการพัฒนา และบริหารประเทศให้ดำเนินไปในทางสายกลาง โดยเฉพาะการพัฒนาเศรษฐกิจเพื่อก้าวทัน ต่อโลกยุคโลกาภิวัตน์ ความพอเพียง หมายถึง ความพอประมาณ ความมีเหตุผล รวมถึงความจำเป็น ที่จะต้องมีระบบภูมิคุ้มกันในตัวที่ดี พอสมควรต่อการมีผลกระทบใด ๆ อันเกิดจากการเปลี่ยนแปลงทั้งภายนอกและภายใน ทั้งนี้ จะต้องอาศัย ความรอบรู้ ความรอบคอบ และความระมัดระวังอย่างยิ่งในการนำวิชาการต่าง ๆ มาใช้ในการวางแผน และการดำเนินการทุกขั้นตอน และขณะเดียวกัน จะต้องเสริมสร้างพื้นฐานจิตใจ ของคนในชาติ โดยเฉพาะเจ้าหน้าที่ของรัฐ นักทฤษฎี และนักธุรกิจในทุกระดับ ให้มีสำนึก ในคุณธรรม ความซื่อสัตย์สุจริต และให้มีความรอบรู้ที่เหมาะสม ดำเนินชีวิตด้วยความอดทน ความเพียร มีสติ ปัญญา และความรอบคอบ เพื่อให้สมดุลและพร้อมต่อการรองรับ การเปลี่ยนแปลง อย่างรวดเร็วและกว้างขวาง ทั้งด้านวัตถุ สังคม สิ่งแวดล้อม และวัฒนธรรม จากโลกภายนอกได้เป็นอย่างดี”^๕

^๕ จากปรัชญาของเศรษฐกิจพอเพียงสู่การปฏิบัติ...กว่า ๑ ทศวรรษ (สำนักงานคณะกรรมการพัฒนาการ เศรษฐกิจและสังคมแห่งชาติ, ๒๕๕๕, หน้า ๙)



ปรัชญาของเศรษฐกิจพอเพียงเป็นทั้งหลักคิดและแนวทางการปฏิบัติตนในการดำเนินชีวิต โดยเน้นการปฏิบัติตนบนทางสายกลาง เพื่อให้สามารถพึ่งตนเองได้ และรอดพ้นจากวิกฤติต่าง ๆ ที่อาจเกิดขึ้น โดยคุณลักษณะที่สำคัญของความพอเพียง^๕ มี ๓ ประการ^๕ คือ

๑. ความพอประมาณ หมายถึง ความพอดีต่อความจำเป็นและเหมาะสมกับฐานะตนเอง ไม่น้อยเกินไป ไม่มากเกินไป ไม่เบียดเบียนตนเองและผู้อื่น ซึ่งเมื่อพิจารณาจากสภาพสังคมและวัฒนธรรมไทย จะพบว่าความพอประมาณนั้น นับเป็นแนวปฏิบัติที่มีมายาวนานแล้ว สังเกตได้จากการดำเนินชีวิตของคนไทย “พออยู่พอกิน” “พึ่งตนเอง” “ประหยัด เรียบง่าย และได้ประโยชน์สูงสุด” โดยมุ่งเน้นให้มีการใช้ทรัพยากรที่ตนเองมีอยู่หรือที่ชุมชนท้องถิ่นของตนมีอยู่อย่างมีประสิทธิภาพสูงสุด

^๕ ประมวลจากปรัชญาของเศรษฐกิจพอเพียงและการประยุกต์ใช้ (สำนักงานคณะกรรมการพัฒนาการเศรษฐกิจและสังคมแห่งชาติ, ๒๕๖๐), เศรษฐกิจพอเพียง ร่วมเรียนรู้ สานข่าย ขยายผล (สำนักงานกองทุนสนับสนุนการวิจัย, ๒๕๔๙, หน้า ๑๐-๑๑), และร่วมเรียนรู้ปรัชญาของเศรษฐกิจพอเพียงและเกษตรทฤษฎีใหม่เพื่อการพัฒนาที่ยั่งยืน (สำนักงาน กศน., หน้า ๓-๔)

ก่อนที่จะแสวงหาแหล่งทุน วัตถุดิบ หรือสิ่งของจากภายนอก มีการวางแผนการใช้ให้เหมาะสมกับสถานะเศรษฐกิจ สังคม และสิ่งแวดล้อม เป็นการใช้อย่างรู้คุณค่า ดูแลรักษาสิ่งที่มีและพัฒนาต่อยอดให้ดียิ่งขึ้น

๒. ความมีเหตุผล หมายถึง การตัดสินใจเกี่ยวกับระดับของความพอเพียง และการดำเนินการอย่างพอเพียงนั้นต้องเป็นไปอย่างมีเหตุผลตามหลักวิชาการ หลักกฎหมาย หลักคุณธรรม และวัฒนธรรมที่สั่งมาโดยค่านึงถึงปัจจัยที่เกี่ยวข้อง ตลอดจนค่านึงถึงผลที่คาดว่าจะเกิดขึ้นจากการกระทำนั้น ๆ อย่างรอบคอบ ถ้วนถี่ “รู้จุดอ่อน จุดแข็ง โอกาส อุปสรรค” และคาดการณ์ผลที่จะเกิดขึ้นอย่างรอบคอบ “รู้เขา รู้เรา รู้จักเลือกน่าน้ำที่ดี และเหมาะสมมาประยุกต์ใช้” ทั้งนี้ ความมีเหตุผลในปรัชญาของเศรษฐกิจพอเพียง มีความหมายที่สะท้อน ถึงความเข้าใจผลที่อาจเกิดขึ้นจากการกระทำ ณ สถานการณ์ใด สถานการณ์หนึ่ง โดยความมีเหตุผลจะเกิดขึ้นได้ต้องอาศัยการสั่งสมความรู้ และประสบการณ์มาอย่างต่อเนื่อง มีการศึกษาข้อมูลอย่างเป็นระบบและรู้วิธีประมวลปัจจัยที่ซับซ้อนมาประยุกต์ใช้ในการตัดสินใจ เพื่อให้ความคิดและการกระทำอยู่ในกรอบที่ถูกต้องตามหลักเหตุผล ดังนั้น ความมีเหตุผลในหลักปรัชญาของเศรษฐกิจพอเพียง เน้นการตัดสินใจและการปฏิบัติบนพื้นฐานของความรู้และประสบการณ์

๓. การมีภูมิคุ้มกันที่ดีในตัวเอง หมายถึง การไม่ประมาทในการดำเนินชีวิต มีการเตรียมตัวให้พร้อมรับผลกระทบและการเปลี่ยนแปลงด้านเศรษฐกิจ สังคม สิ่งแวดล้อม และวัฒนธรรมจากทั้งในประเทศ และต่างประเทศ เพื่อให้สามารถบริหารความเสี่ยง ปรับตัว และรับมือได้อย่างทันท่วงที โดยค่านึงถึงความเป็นไปได้ของสถานการณ์ต่าง ๆ ที่คาดว่าจะเกิดขึ้นในอนาคตทั้งในระยะสั้นและระยะยาว ทั้งนี้ การมีภูมิคุ้มกันในตัวที่ดี อาจเกิดขึ้นเองตามธรรมชาติหรือเกิดจากความไม่ประมาท ซึ่งต้องดำเนินไปพร้อม ๆ กับความมีเหตุผล และความพอประมาณ หลีกเลี่ยงความต้องการที่เกินพอดีของแต่ละบุคคล เป็นการสร้างวินัยในตัวเองให้เกิดขึ้นในระดับบุคคล เพื่อปกป้องตัวเองจากกระแสบริโภคนิยม หรือความเปลี่ยนแปลงที่เกิดขึ้นจากกระแสโลกาภิวัตน์ต่าง ๆ เป็นกลไกการรองรับผลกระทบจากสถานการณ์ต่าง ๆ โดยดำเนินการอย่างเป็นขั้นเป็นตอน เริ่มจากการ “แก้ไขปัญหาที่จุดเล็ก” หรือ คิด Macro ทำ Micro

ในการดำเนินชีวิตให้อยู่ในระดับพอเพียงนั้น ต้องอาศัยทั้งเงื่อนไขความรู้ และคุณธรรมเป็นพื้นฐาน ดังนี้

❖ **ความรู้** คือ ความรู้เกี่ยวกับวิชาการต่าง ๆ อย่างรอบด้าน ซึ่งจะช่วยพัฒนาทักษะการประกอบอาชีพและการดำเนินชีวิตได้อย่างมีคุณภาพ โดยจำเป็นต้องมี

ความรอบคอบในการนำความรู้เหล่านั้นมาพิจารณาให้เชื่อมโยงสัมพันธ์กัน เพื่อการวางแผน และความระมัดระวังในการนำไปประยุกต์ใช้ให้เกิดผลในทางปฏิบัติ ทุกขั้นตอน โดยนำหลักวิชาและความรู้เทคโนโลยีที่เหมาะสมมาใช้ ทั้งในขั้นการวางแผน และปฏิบัติอย่างรอบรู้ รอบคอบ ระมัดระวัง กล่าวคือ นำวิชาการต่าง ๆ ที่เกี่ยวข้อง มาศึกษาอย่างรอบด้าน และมีความรอบคอบที่จะนำความรู้เหล่านั้นมาพิจารณาให้เชื่อมโยงกันเพื่อประกอบการวางแผน ตลอดจนมีความระมัดระวังในขั้นของการปฏิบัติ

❖ **คุณธรรม** คือ ความซื่อสัตย์ สุจริต มีความอดทน มีความเพียร และใช้สติปัญญา ในการดำเนินชีวิต ซึ่งถือเป็นพื้นฐานในการเสริมสร้างความเข้มแข็งของบุคคล สังคม และประชาชาติ

เมื่อมีการน้อมนำปรัชญาของเศรษฐกิจพอเพียงไปประยุกต์ใช้ทั้งในระดับบุคคล ครอบครัว ชุมชน/หมู่บ้าน องค์กร และสังคมไทย จะนำไปสู่การพัฒนาที่สมดุลพร้อมรับการเปลี่ยนแปลงที่อาจเกิดขึ้น และมีความยั่งยืน ทั้งในด้านเศรษฐกิจ สังคม สิ่งแวดล้อม และวัฒนธรรม



หลักการทรงงาน

ในการดำเนินการขับเคลื่อนการน้อมนำหลักปรัชญาของเศรษฐกิจพอเพียง ไปสู่การปฏิบัติจนเป็นวิถีชีวิตต้องมีการประยุกต์ใช้ศาสตร์พระราชา ซึ่งพระบาทสมเด็จพระปรมินทรมหาภูมิพลอดุลยเดช ได้ทรงใช้เป็นแนวทางในการแก้ไขปัญหาความเดือดร้อนให้แก่พสกนิกรในทุกพื้นที่ได้อย่างสอดคล้อง กับภูมิสังคม ด้วยการ “เข้าใจ เข้าถึง พัฒนา” และยึดหลักการทรงงาน ๒๓ ประการ ดังนั้น จึงควรน้อมนำมาเป็นแบบอย่างในการพัฒนาตนเอง พัฒนาชุมชน/หมู่บ้าน และพัฒนาสังคมโดยรวมต่อไป ซึ่งหลักการทรงงาน ๒๓ ประการ ประกอบด้วย

หลักการทรงงาน ๒๓ ประการ^๖

๑. ศึกษาข้อมูลอย่างเป็นระบบ

การที่จะพระราชทานโครงการใดโครงการหนึ่ง จะทรงศึกษาข้อมูลรายละเอียดอย่างเป็นระบบ ทั้งจากข้อมูลเบื้องต้น จากเอกสาร แผนที่ สอบถามจากเจ้าหน้าที่ นักวิชาการ และราษฎรในพื้นที่ให้ได้รายละเอียดที่ถูกต้อง เพื่อที่จะพระราชทานความช่วยเหลือได้อย่างถูกต้องและรวดเร็วตามความต้องการของประชาชน

๒. ระเบิดจากข้างใน

หมายความว่า ต้องสร้างความเข้มแข็งให้คนในชุมชนที่เราเข้าไปพัฒนา ให้มีสภาพพร้อม ที่จะรับการพัฒนาเสียก่อน มิใช่การนำเอาความเจริญหรือบุคคลจากสังคมภายนอกเข้าไปหาชุมชนหมู่บ้านที่ยังไม่ทันได้มีโอกาสเตรียมตัวหรือตั้งตัว

๓. แก้ปัญหาที่จุดเล็ก

ทรงมองปัญหาในภาพรวม (Macro) ก่อนเสมอ แต่การแก้ปัญหาก็จะเริ่มจากจุดเล็ก ๆ (Micro) คือ การแก้ไขเฉพาะหน้าที่คนมักจะมองข้าม “...ถ้าปวดหัว คิดอะไรไม่ออก...ต้องแก้ไขการปวดหัวนี้ก่อนเพื่อให้อยู่ในสภาพที่คิดได้...”

๔. ทำตามลำดับขั้น

ทรงเริ่มต้นจากสิ่งที่จำเป็นที่สุดของประชาชนก่อน ได้แก่ สาธารณสุข ต่อไปจึงเป็นเรื่องสาธารณูปโภคขั้นพื้นฐาน และสิ่งจำเป็นสำหรับประกอบอาชีพ การพัฒนาประเทศต้องสร้างพื้นฐาน คือ ความพอมี พอกิน พอใช้ ของประชาชนส่วนใหญ่ก่อน จึงค่อยสร้าง ค่อยเสริมความเจริญ และเศรษฐกิจขั้นสูงโดยลำดับต่อไป

๕. ภูมิสังคม

การพัฒนาใด ๆ ต้องคำนึงถึง

(๑) ภูมิประเทศของบริเวณนั้น (ดิน, น้ำ, ป่า, เขา ฯลฯ)

(๒) สังคมวิทยา (นิสัยใจคอของผู้คน ตลอดจนวัฒนธรรมประเพณีของท้องถิ่น)

๖. องค์กรรวม

ทรงมีวิธีคิดอย่างองค์กรรวม (Holistic) หรือมองอย่างครบวงจรทรงมองเหตุการณ์ที่เกิดขึ้นและแนวทางแก้ไขอย่างเชื่อมโยง

๗. ไม่ติดตำรา

การพัฒนาตามแนวพระราชดำริมีลักษณะของการพัฒนาที่อนุโลมและรอมชอม

^๖ หลักการทรงงานของพระบาทสมเด็จพระปรมินทรมหาภูมิพลอดุลยเดช บรมนาถบพิตร (สำนักพระราชวัง)

หลักการทรงงาน ๒๓ ประการ^๖

กับสภาพธรรมชาติและสิ่งแวดล้อม และสภาพของสังคมจิตวิทยาแห่งชุมชน

๘. ประหยัด เรียบง่าย ได้ประโยชน์สูงสุด

ทรงใช้หลักในการแก้ไขปัญหาด้วยความเรียบง่ายและประหยัด ราษฎรสามารถทำได้เอง หาได้ในท้องถิ่น และประยุกต์ใช้สิ่งที่มีอยู่ในภูมิภาคนั้น ๆ มาแก้ไขปัญหา โดยไม่ต้องลงทุนสูง หรือใช้เทคโนโลยีที่ไม่ยุ่งยากนัก “ให้ปลูกป่า โดยไม่ต้องปลูกป่า โดยปล่อยให้ขึ้นเองตามธรรมชาติ จะได้ประหยัดงบประมาณ”

๙. ทำให้ง่าย (Simplicity)

ทรงคิดค้น ดัดแปลง ปรับปรุง และแก้ไขงานการพัฒนาประเทศ ตามแนวพระราชดำริโดยง่าย ไม่ยุ่งยากซับซ้อน ทรงโปรดที่จะทำสิ่งยาก ให้กลายเป็นง่าย ทำสิ่งที่สลับซับซ้อนให้เข้าใจง่าย

๑๐. การมีส่วนร่วม

ทรงเป็นนักประชาธิปไตย เปิดโอกาสให้สาธารณชน ประชาชน หรือเจ้าหน้าที่ทุกระดับได้มาร่วมกันแสดงความคิดเห็นเกี่ยวกับเรื่องที่ต้องคำนึงถึง ความคิดเห็นของประชาชน หรือความต้องการของสาธารณชน “...ต้องหัดทำให้กว้างขวางหนักแน่น รู้จักรับฟังความคิดเห็น แม้กระทั่งความวิพากษ์วิจารณ์ จากผู้อื่นอย่างฉลาด เพราะการรู้จักรับฟังอย่างฉลาดนั้นแท้จริง คือ การระดมสติปัญญาและประสบการณ์อันหลากหลายมาอำนวยการปฏิบัติบริหารงาน ให้ประสบความสำเร็จที่สมบูรณ์นั่นเอง...”

๑๑. ประโยชน์ส่วนรวม

“...ใครต่อใครก็มาบอกว่า ขอให้คิดถึงประโยชน์ส่วนรวม อาจมานึกในใจว่าให้ ๆ อยู่เรื่อย แล้วส่วนตัวจะได้อะไร ขอให้คิดว่า คนที่ให้เพื่อส่วนรวมนั้น มิได้ให้แต่ส่วนรวมอย่างเดียว เป็นการให้ เพื่อตัวเองสามารถที่มีส่วนรวมที่จะอาศัยได้...” พระบาทสมเด็จพระปรมินทรมหาภูมิพลอดุลยเดชทรงระลึกถึงประโยชน์ของส่วนรวมเป็นสำคัญเสมอ

๑๒. บริการที่จุดเดียว

ทรงให้ “ศูนย์ศึกษาการพัฒนาอันเนื่องมาจากพระราชดำริ” เป็นต้นแบบในการบริหารรวมที่จุดเดียวเพื่อประโยชน์ต่อประชาชนที่จะมาใช้บริการ จะประหยัดเวลาและค่าใช้จ่าย โดยมีหน่วยงานราชการต่าง ๆ มาร่วมดำเนินการ และให้บริการประชาชน ณ ที่แห่งเดียว “...เป็นสองด้าน ก็หมายถึงว่า ที่สำคัญ

หลักการทรงงาน ๒๓ ประการ^๖

ปลายทาง คือ ประชาชนจะได้รับประโยชน์ และต้นทุนของเจ้าหน้าที่จะให้ประโยชน์”

๑๓. ใช้ธรรมชาติช่วยธรรมชาติ

การเข้าใจถึงธรรมชาติและต้องการให้ประชาชนใกล้ชิดกับธรรมชาติ ทรงมองอย่างละเอียด ถึงปัญหาของธรรมชาติ หากเราต้องการแก้ไขธรรมชาติ จะต้องใช้ธรรมชาติเข้าช่วยเหลือ เช่น การแก้ไขปัญหาป่าเสื่อมโทรม โดยพระราชทานพระราชดำริ การปลูกป่าโดยไม่ต้องปลูก (ต้นไม้) ปลอ่ยให้ธรรมชาติช่วยในการฟื้นฟูธรรมชาติ

๑๔. ใช้ธรรมปราบอธรรม

ทรงนำความจริงในเรื่องความเป็นไปแห่งธรรมชาติ และกฎเกณฑ์ของธรรมชาติมาเป็นหลักการและแนวปฏิบัติที่สำคัญในการแก้ปัญหาและปรับปรุงเปลี่ยนแปลงสภาพที่ไม่ปกติ เช่น การนำน้ำดีขับไล่ น้ำเสีย การใช้ผักตบชวาบำบัดน้ำเสีย โดยดูคุณสมบัติของสิ่งสกปรกบนเพื่อนในน้ำ

๑๕. ปลูกป่าในใจคน

“...เจ้าหน้าที่ป่าไม้ควรจะปลูกต้นไม้ลงในใจคนเสียก่อน แล้วคนเหล่านั้นก็จะพากันปลูกต้นไม้ ลงบนแผ่นดิน และรักษาต้นไม้ด้วยตนเอง...” การที่เพิ่มพื้นที่ทรัพยากรธรรมชาติให้กลับคืนมาจะต้องปลูกจิตสำนึกให้คนรักป่าเสียก่อน

๑๖. ขาดทุนคือกำไร

“...ขาดทุนคือกำไร Our loss is our gain... การเสียคือการได้ ประเทศก็จะก้าวหน้าและการที่คนจะอยู่ดีมีสุขนั้น เป็นการนับที่เป็นมูลค่าเงินไม่ได้...” หลักการ คือ “การให้” และ “การเสียสละ” เป็นการกระทำอันมีผลเป็นกำไร คือ ความอยู่ดีมีสุขของราษฎร “...ถ้าเราทำอะไรที่เราเสีย แต่ในที่สุดที่เราเสียนั้นเป็นการได้ทางอ้อม ตรงกับงานของรัฐบาลโดยตรง เงินของรัฐบาลหรืออีกนัยหนึ่งคือ เงินของประชาชน ถ้าอยากให้ประชาชนอยู่ดีกินดีก็ต้องลงทุน...”

๑๗. การพึ่งตนเอง

การพัฒนาตามแนวพระราชดำริเพื่อแก้ไขปัญหาในเบื้องต้นด้วยการแก้ไขปัญหาเฉพาะหน้า เพื่อให้เขาแข็งแรงพอที่จะดำรงชีวิตได้ต่อไป แล้วขั้นต่อไปก็คือ การพัฒนาให้เขาสามารถอยู่ในสังคมได้ตามสภาพแวดล้อม และสามารถ “พึ่งตนเองได้” ในที่สุด

หลักการทรงงาน ๒๓ ประการ^๖

๑๘. พออยู่พอกิน

สำหรับประชาชนที่ตกอยู่ในวงจรแห่งความทุกข์เข็ญนั้นได้พระราชทานความช่วยเหลือให้เขาได้สามารถอยู่ในขั้น “พออยู่พอกิน” เสียก่อนแล้วจึงค่อยช่วยขยายให้มีขีดสมรรถนะที่ก้าวหน้าต่อไป “...ถ้าโครงการดี ในไม่ช้าประชาชนจะได้กำไร จะได้ผล ราษฎรจะอยู่ดีกินดีขึ้น จะได้ประโยชน์ต่อไป...”

๑๙. เศรษฐกิจพอเพียง

เป็นแนวทางการดำเนินชีวิตเพื่อสร้างความเข้มแข็งหรือภูมิคุ้มกันทุกด้าน ซึ่งจะสามารถทำให้อยู่ได้อย่างสมดุลในโลกแห่งการเปลี่ยนแปลง ปรัชญานี้สามารถประยุกต์ใช้ได้ทั้งในระดับบุคคล ชุมชน องค์กร และทุกภาคส่วน

๒๐. ความซื่อสัตย์ สุจริต จงใจต่อกัน

“...ผู้ที่มีความสุจริตและบริสุทธิ์ใจ แม้จะมีความรู้น้อยก็ย่อมทำประโยชน์ให้แก่ส่วนรวมได้มากกว่าผู้ที่มีความรู้มาก แต่ไม่มีความสุจริต ไม่มีความบริสุทธิ์ใจ...”

๒๑. ทำงานอย่างมีความสุข

พระบาทสมเด็จพระปรมินทรมหาภูมิพลอดุลยเดชทรงพระเกษมสำราญและทรงมีความสุขทุกคราที่จะช่วยเหลือประชาชน “...ทำงานกับฉัน ฉันไม่มีอะไรจะให้ นอกจากการมีความสุขร่วมกัน ในการทำประโยชน์ให้กับผู้อื่น...”

๒๒. ความเพียร : พระมหานก

พระบาทสมเด็จพระปรมินทรมหาภูมิพลอดุลยเดชทรงริเริ่มทำโครงการต่าง ๆ ในระยะแรกที่ไม่มีความพร้อมมากนัก และทรงใช้พระราชทรัพย์ส่วนพระองค์ทั้งสิ้น แต่พระองค์ก็ได้ท้อพระราชหฤทัย มุ่งมั่นพัฒนาบ้านเมืองให้บังเกิดความร่มเย็นเป็นสุข

๒๓. รู้ - รัก - สามัคคี

รู้ : การที่เราจะลงมือทำสิ่งใดนั้น จะต้องรู้เสียก่อน รู้ถึงปัจจัยทั้งหมด รู้ถึงปัญหา และรู้ถึงวิธีแก้ปัญหา

รัก : เมื่อเรารู้ครบด้วยกระบวนความแล้วจะต้องเห็นคุณค่า เกิดศรัทธา เกิดความรักที่จะเข้าไปลงมือปฏิบัติแก้ปัญหานั้น ๆ

สามัคคี : เมื่อถึงขั้นลงมือปฏิบัติต้องคำนึงเสมอว่าเราทำคนเดียวไม่ได้ ต้องร่วมมือร่วมใจกัน สามัคคีกันเป็นหมู่คณะ จึงจะเกิดพลังในการแก้ปัญหาให้ลุล่วงด้วยดี



การประยุกต์ใช้ปรัชญาของเศรษฐกิจพอเพียง

ปรัชญาของเศรษฐกิจพอเพียงเป็นทั้งวิธีการประกอบอาชีพและวิธีการดำรงชีวิตที่นำไปสู่ชีวิตที่มีความทุกข์น้อยลง หรืออีกนัยหนึ่ง คือ ชีวิตที่มีความสุขเพิ่มขึ้น โดยมีจุดเน้นอยู่ที่การมีภูมิคุ้มกันที่ดีเพื่อให้ไม่ได้รับผลกระทบจากการเปลี่ยนแปลงที่ไม่อาจคาดเดาล่วงหน้าได้ หรือหากได้รับผลกระทบก็สามารถฟื้นตัวได้ในเวลารวดเร็วพอสมควร การจะมีภูมิคุ้มกันที่ดีได้นั้นต้องมาจากการพึ่งตนเองเป็นส่วนใหญ่ หมายถึงใช้ทรัพยากรที่มีอยู่เองหรือหาได้ง่ายในท้องถิ่นให้มากที่สุด ถ้าสามารถพึ่งตนเองได้มากเท่าไร ภูมิคุ้มกันก็จะยิ่งสูงมากขึ้น ไม่ว่าจะการเปลี่ยนแปลงที่เกิดขึ้นจะมีความรุนแรงมากเพียงใดก็สามารถจัดการได้ แต่การจะพึ่งตนเองได้นั้นจำเป็นต้องเป็นผู้ที่มีความพอประมาณ คือ ทำทุกอย่างเท่าที่จะสามารถทำได้เอง ไม่ทำเกินกำลังความสามารถหรือโลภมาก แต่ในขณะเดียวกันก็ต้องไม่ยึดตายด หรือเฉื่อยเนือย ดังนั้น ความพอประมาณจึงเป็นวิธีการที่สำคัญที่จะหนุนช่วยความสามารถ ในการพึ่งตนเองให้มีความชัดเจนยิ่งขึ้นและสัมฤทธิ์ผลได้จริง และเมื่อมีความพอประมาณแล้ว ก็ไม่มีความจำเป็นต้องไปเอารัดเอาเปรียบผู้อื่น สามารถดำเนินการทุกอย่างได้อย่างซื่อสัตย์สุจริต มีความเพียร มีความอดทน ตลอดจนมีความเมตตากรุณาต่อผู้อื่น นั่นก็คือ ความมีเหตุมีผลตามความหมาย ของเศรษฐกิจพอเพียง^๗

พระบาทสมเด็จพระปรมินทรมหาภูมิพลอดุลยเดชได้มีพระราชดำรัสเกี่ยวกับแนวทางการดำเนินชีวิตด้วยความพอเพียง ซึ่งประกอบด้วย การรู้จักประมาณตน มีสติ มีความรู้ตัว รอบคอบ รู้จักคิดชอบชั่วดี มีความละเอียดรอบคอบ ขยันหมั่นเพียร ซื่อสัตย์สุจริต ไม่เห็นแก่ตัว ไม่เอารัดเอาเปรียบผู้อื่น

“ทุกคนต้องหมั่นใช้ปัญญาพิจารณาการกระทำของตนให้รอบคอบ อยู่เสมอ ระวังตัวทำการทุกอย่างด้วยเหตุผล ด้วยความมีสติ และด้วยความรู้ตัว”^๘

^๗ เศรษฐกิจพอเพียง ร่วมเรียนรู้ สานข่าย ขยายผล (สำนักงานกองทุนสนับสนุนการวิจัย, ๒๕๕๙)

^๘ พระบรมราชาโชทาทพระราชทานแก่บัณฑิตของจุฬาลงกรณ์มหาวิทยาลัย เมื่อวันที่ ๑๓ กรกฎาคม ๒๕๑๖, ตามรอยพระราชดำรัส “ปรัชญาของเศรษฐกิจพอเพียง” (สำนักงานคณะกรรมการพัฒนาการเศรษฐกิจและสังคมแห่งชาติ, หน้า ๒๕)



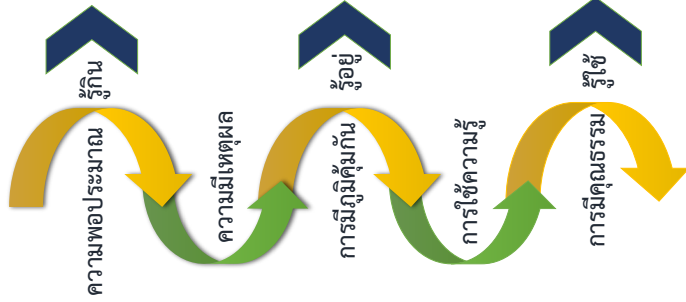
“...การรู้จักประมาณตน ได้แก่ การรู้จักและยอมรับว่าตนเองมีภูมิปัญญาและความสามารถในด้านไหน เพียงใด และควรจะทำางานด้านไหนอย่างไร...จะทำให้คนเรารู้จักใช้ความรู้ความสามารถที่มีอยู่ได้อย่างถูกต้องเหมาะสมกับงาน... ส่วนการรู้จักประมาณสถานการณ์นั้น ได้แก่ การรู้จักพิจารณาสถานการณ์ต่าง ๆ ที่เกิดขึ้นให้ทราบชัดถึงความเป็นมาและที่เป็นอยู่ รวมทั้งที่คาดว่าจะเป็นไปได้ในอนาคต... การรู้จักประมาณตนและรู้จักประมาณสถานการณ์ จึงเป็นอุปการะอย่างสำคัญที่จะเกื้อกูลให้บุคคลดำเนินชีวิตและกิจการงานไปได้อย่างราบรื่นและก้าวหน้า...”^๙

“คุณสมบัติที่จำเป็นสำหรับทุกคนนั้นที่สำคัญ ได้แก่ ความรู้จักผิดชอบชั่วดี ความละเอียดซุกซิบ ความซื่อสัตย์สุจริต ทั้งในความคิดและการกระทำ ความไม่เห็นแก่ตัว ไม่เอารัดเอาเปรียบผู้อื่น ความไม่มั่งงาย หยาบคาย กับอีกอย่างหนึ่งที่สำคัญเป็นพิเศษ คือ ความขยันหมั่นเพียร พยายามฝึกหัดประกอบกิจการงานทุกอย่างด้วยตนเอง...”^{๑๐}

^๙ พระบรมราชาวาทพระราชทานแก่บัณฑิตของจุฬาลงกรณ์มหาวิทยาลัย เมื่อวันที่ ๑๘ กรกฎาคม ๒๕๑๖, ตามรอยพระราชดำริสู่ “ปรัชญาของเศรษฐกิจพอเพียง” (สำนักงานคณะกรรมการพัฒนาการเศรษฐกิจและสังคมแห่งชาติ, หน้า ๓๑)

^{๑๐} พระบรมราชาวาทพระราชทานแก่บัณฑิตของมหาวิทยาลัยศรีนครินทรวิโรฒ เมื่อวันที่ ๒๒ มิถุนายน ๒๕๒๐, ตามรอยพระราชดำริสู่ “ปรัชญาของเศรษฐกิจพอเพียง” (สำนักงานคณะกรรมการพัฒนาการเศรษฐกิจและสังคมแห่งชาติ, หน้า ๓๑)

แนวทางการประยุกต์ใช้ปรัชญาของเศรษฐกิจพอเพียงในการดำเนินชีวิต



- กินแต่พอเพียง ไม่ซื้อ/ทำอาหารมากเกินไปจนกลายเป็น/เหลือทิ้ง
- กินอาหารที่มีประโยชน์ต่อสุขภาพตามวัย
- ดำเนินชีวิตอย่างมีสติ อด ละ เลิกอบาฆมุข ไม่ดื่มของมึนเมา ไม่มั่วสุม ยาเสพติด ไม่เที่ยวกลางคืน
- การผลิตเพื่อบริโภคในครัวเรือน เช่น ปลูกผักสวนครัว หรือเลี้ยงสัตว์ ไว้บริโภคเองตามความเหมาะสม
- ใช้เสื้อผ้าให้คุ้มค่า คุ้มราคา ไม่มีมุกกักเก็บ
- ใช้ของใช้ในบ้าน เช่น สบู่ แชมพู ยาสิฟ่อน ผงซักฟอก ฯลฯ อย่างประหยัด คุ้มค่า หรืออาจทำเองไว้ใช้ในบ้าน
- มีการคิดแยกขยะ และการผลิตปุ๋ยชีวภาพ/น้ำหมักไว้ใช้เอง
- ไม่เปิดเครื่องใช้ไฟฟ้าทิ้งไว้ ปิดดวงไฟที่ไม่จำเป็น
- สร้างบ้านให้พอเหมาะกะกับจำนวนคนและฐานะ
- ใช้ยานพาหนะ เช่น รถยนต์ รถจักรยานยนต์ ตามความจำเป็น
- วางแผนการใช้จ่ายอย่างมีเหตุผล
- ขวนขวาย ให้ความรู้ และพัฒนาตนเองอย่างสม่ำเสมอ
- ตัดสินใจอย่างมีเหตุผล ศึกษาข้อมูลให้รอบคอบ รอบด้าน และพิจารณาความเสี่ยงที่อาจเกิดขึ้น
- ครอบคลุมสัมพันธภาพด้วยความรู้ความสุจริต มีความซื่อสัตย์ แข็งแรง ปรารถนาคิดดี มีการจดบัญชีครัวเรือน ตัดทอนค่าใช้จ่ายที่ไม่จำเป็น เพื่อให้สามารถพึ่งตนเองได้
- รู้กล้านแท้ มีน้ำใจ รู้จักแบ่งปัน ช่วยเหลือเกื้อกูล
- ปฏิบัติตนตามวิถีประชาธิปไตย ไม่ซื้อสิทธิ์ ขายเสียง

ความรู้

- ศึกษาปรัชญาของเศรษฐกิจพอเพียงให้เข้าใจอย่างถ่องแท้
- ศึกษาหาความรู้เพิ่มเติมอยู่เสมอ
- เข้าร่วมกิจกรรมการแลกเปลี่ยนเรียนรู้
- ศึกษาบทเรียนจากประสบการณ์ของผู้อื่น
- ถอดบทเรียนชีวิตตนเอง
- มีการวางแผนในการดำเนินชีวิต พุดคุยแลกเปลี่ยนความคิดเห็นกัน ในครัวเรือน

คุณธรรม

- ปฏิบัติตามหลักคุณธรรมที่ตนยึดถือ
- ปฏิบัติตามหลักธรรมคำสอนของศาสนาที่ตนนับถือ
- มีจิตใจเอื้อเฟื้อเผื่อแผ่แก่เพื่อนมนุษย์
- ส่งเสริมให้คนในครอบครัวปฏิบัติธรรม
- มีส่วนร่วมในการพัฒนาชุมชน

เศรษฐกิจพอเพียงมิได้หมายความว่าเพียงพอแต่บุคคลพึ่งพาตนเองได้ (Self – Sufficiency) แต่สามารถใช้ได้ทั้งกับ บุคคล กลุ่มบุคคล ชุมชน องค์กรทั้งภาครัฐ และภาคเอกชน โดยมีลำดับขั้นการดำเนินการ ดังนี้^{๑๑}

ระดับที่ ๑ เศรษฐกิจพอเพียงแบบพื้นฐาน

เน้นความพอเพียงในระดับบุคคลและครอบครัวยึดถือหลักการที่ว่า “ตนเป็นที่พึ่งแห่งตน” คือ การที่สมาชิกในครอบครัวพอมิ พอกิน สามารถสนองความต้องการพื้นฐานหรือปัจจัยสี่ของครอบครัว พึ่งตนเองได้

ระดับที่ ๒ เศรษฐกิจพอเพียงแบบก้าวหน้า

คือ ยกระดับความพอเพียงด้วยการรวมกลุ่ม มีการร่วมคิด ร่วมมือ ร่วมรักษาผลประโยชน์ เรียนรู้แลกเปลี่ยน และแก้ปัญหาร่วมกันเพื่อมุ่งไปสู่ความเข้มแข็งภายในกลุ่มชาวบ้าน/ชุมชน

ระดับที่ ๓ เศรษฐกิจพอเพียงแบบก้าวไกล

การสร้างเครือข่าย ความร่วมมือระหว่างชุมชน กลุ่มองค์กร ภาคเอกชน เพื่อประโยชน์ของส่วนรวมร่วมกัน

ดังนั้น การน้อมนำปรัชญาของเศรษฐกิจพอเพียงมาปฏิบัติจึงเป็นการสร้างภูมิคุ้มกันให้ชีวิต ครอบครัว ชุมชน สังคม และประเทศชาติให้สามารถอยู่รอดท่ามกลางความเปลี่ยนแปลง ทั้งจากภายนอกและภายในที่เกิดขึ้นอย่างรวดเร็ว และหากได้ปฏิบัติตามปรัชญาของเศรษฐกิจพอเพียงอย่างต่อเนื่องจะนำไปสู่การดำรงชีวิตอย่างมีความสุขในที่สุด

^{๑๑} ร่วมเรียนรู้ปรัชญาของเศรษฐกิจพอเพียงและเกษตรทฤษฎีใหม่เพื่อการพัฒนาที่ยั่งยืน (สำนักงาน กศน., หน้า ๕)



ตัวอย่างความสำเร็จในการน้อมนำหลักปรัชญา ของเศรษฐกิจพอเพียงไปประยุกต์ใช้



พระบาทสมเด็จพระ
ปรมินทรมหาภูมิพลอดุลยเดช
พระราชทานหลักปรัชญา
ของเศรษฐกิจพอเพียง
เพื่อที่จะให้พสกนิกรชาวไทย
ได้เข้าถึงทางสายกลางของชีวิต
และเพื่อคงไว้ซึ่งการพัฒนา

ที่ยั่งยืน จุดเด่นของปรัชญานี้ คือ แนวทางที่สมดุล เราอาจคิดว่าปรัชญานี้เป็นเรื่อง
ไกลตัว เป็นเรื่องเฉพาะเกษตรกร ชาวนา ชาวสวน แต่ยังมีบุคคลหลากหลายอาชีพ
หลายเพศ หลายวัย องค์กรทั้งภาครัฐและภาคเอกชนได้น้อมนำหลักปรัชญา
ของเศรษฐกิจพอเพียงไปปฏิบัติอย่างจริงจัง จนประสบความสำเร็จสามารถดำรงตนอยู่ได้
แม้จะได้รับผลกระทบจากการเปลี่ยนแปลงในด้านต่าง ๆ จึงได้นำเรื่องราวความสำเร็จ
ของความพอเพียงมาถ่ายทอดพอสังเขป ดังนี้

เกษตรกร

ปัญหาใหญ่ของเกษตรกร คือ การมีความคิดที่ว่า “ทำมาก ได้มาก” จึงมุ่งเน้น
การปลูกพืชเชิงเดี่ยว มีการใช้สารเคมีและปุ๋ยปริมาณมากซึ่งล้วนต้องซื้อจากนายทุน
ทั้งสิ้น ประกอบกับการประสบปัญหาการขาดน้ำในหน้าแล้ง น้ำท่วมในหน้าฝน จึงส่งผล
ให้เกษตรกรประสบปัญหาหนี้สิน ปัญหาสุขภาพที่เกิดจากการใช้สารเคมีปริมาณมาก
และภาวะยากจน

เกษตรกรทางเลือก...วิถีใหม่ของคนคลองจินดา^{๑๒}

ตำบลคลองจินดา อำเภอสามพราน จังหวัดนครปฐม เป็นพื้นที่ราบลุ่ม
มีดิน น้ำ อุดมสมบูรณ์ เหมาะแก่การปลูกผัก ผลไม้อย่างยิ่ง แต่หลายสิบปีที่ผ่านมา
กลับได้รับผลกระทบจากการใช้สารเคมี โดยมีการใช้ปุ๋ยเคมี และยาฆ่าแมลงสูงถึง

^{๑๒} เศรษฐกิจพอเพียง ร่วมเรียนรู้ สานข่าย ขยายผล (สำนักงานกองทุนสนับสนุนการวิจัย, ๒๕๕๙, หน้า ๕๐-๕๔)

๗๐ ล้านบาทต่อปี ส่งผลให้สุขภาพของคนในชุมชนถดถอย สภาพแวดล้อมย่ำแย่ แต่ด้วยความตระหนักรู้ในปัญหาที่ชุมชนประสบอยู่ สมาชิกใน ๑๐ ครัวเรือน จากจำนวนทั้งสิ้น ๒,๐๐๐ ครัวเรือน ของชุมชนคลองจินดาทั้งหมด จึงได้รวมตัวกัน ใช้หลักปรัชญาของเศรษฐกิจพอเพียงในการประกอบอาชีพโดยทำการเกษตรแบบปลอดภัย มุ่งเน้นการปลูกผักหลากหลายชนิดเพื่อให้เกิดการพึ่งพิงกันตามธรรมชาติ ลดและเลิก การใช้สารเคมี ซึ่งการปรับตัวเข้าสู่การเกษตรแบบปลอดภัยนั้นต้องใช้เวลา ดังนั้น สวนของสมาชิกจึงมี ๓ รูปแบบ คือ สวนที่ลดการใช้สารเคมี สวนที่เลิกใช้ สารเคมี และเมื่อสามารถปรับตัวได้ก็จะนำไปสู่สวนที่ปลอดภัยให้ธรรมชาติดูแลกันเองโดยที่ไม่ต้องใส่ปุ๋ย ใส่ยาได้ในที่สุด

นอกจากนี้ แนวคิดหลักของกลุ่มคือการมุ่งเน้นให้เกิดวิถีการพึ่งพิงกัน ตามธรรมชาติซึ่งเป็นภูมิปัญญาท้องถิ่น เช่น การปลูกใบพลูกับต้นทองหลาง เมื่อใบทองหลางร่วงลงดินแล้วย่อยสลายจะทำให้ดินอุดมสมบูรณ์ใบพลูงามสะพรั่ง หรือการพึ่งพากันของต้นมะนาวกับต้นกระถินณรงค์ มะนาวเป็นพืชที่ไม่ชอบน้ำช่วง ขณะที่กระถินณรงค์มีคุณสมบัติดูดซับน้ำทำให้เกิดความพอดีและใบกระถินก็เป็นปุ๋ย ให้ต้นมะนาวมีลูกใหญ่ หรือการปลูกต้นพริกไว้ใกล้ต้นกล้วยถือเป็นการสร้างสมดุลกัน ของพืช เพราะพริกเป็นพืชที่ชอบน้ำ ส่วนต้นกล้วยมีน้ำมาก

ถึงแม้ว่าผักผลไม้ปลอดภัยจะเป็นที่ต้องการของตลาดมาก แต่กลุ่มเกษตรกร คลองจินดาผลิตตามกำลังที่มีเท่านั้นและที่สำคัญ คือ ไม่ต้องมีการรับประกันความปลอดภัย จากหน่วยงานใด แต่การันตีด้วยความซื่อสัตย์ของผู้ผลิตเท่านั้น

แหล่งข้อมูลเพิ่มเติม

ชุตินา น้อยนารถ กลุ่มเกษตรกรกรยั่งยืนคลองจินดา

๙๑/๒ หมู่ ๗ ตำบลคลองจินดา อำเภอสามพราน

จังหวัดนครปฐม โทร ๐๘ ๙๒๕๗ ๑๙๐๙

วิถีเกษตรผสมผสาน...น้ำซึมบ่อทราย มีรายได้ตลอดทั้งปี

นางพิมพ์ โถตันคำ^{๑๓} จากบ้านนาขาม ตำบลนาม่อง อำเภอกุสุมาลย์ จังหวัดสกลนคร เป็นหญิงแกร่งที่ผ่านช่วงชีวิตยากลำบากมาตั้งแต่วัยเด็ก จบการศึกษา

^{๑๓} ตัวอย่างความสำเร็จ : เกษตรกรในโครงการอันเนื่องมาจากพระราชดำริ, (สำนักงาน ก.ป.ร. , ๒๕๕๘, หน้า ๑๓๐ - ๑๓๓)

เพียงชั้นประถม ๔ เริ่มทำงานช่วยพ่อแม่ตั้งแต่อายุ ๑๐ ปี รับจ้างเกี่ยวข้าว ตัดอ้อย หาเงินช่วยครอบครัวเรื่อยมา หลังแต่งงานไม่นานสามีก็เสียชีวิต จึงตัดสินใจกู้เงินธนาคารเพื่อการเกษตรและสหกรณ์การเกษตร (ธ.ก.ส.) เพื่อลงทุนปลูกอ้อยในที่ดินของตน แต่กลับขาดทุนมีหนี้สินนับแสนบาท นางพิมพ์ โถตันคำ จึงมารับจ้างตายหน้าในสวนของปราชญ์ชาวบ้านเครือข่ายอินแปง พ่อเขียน ศรีมุกดา และมีโอกาสได้ยินการบรรยายเรื่องเกษตรผสมผสานตามแนวทางทฤษฎีใหม่ให้กับผู้มาดูงาน นางพิมพ์ โถตันคำ จึงลงมือปฏิบัติตามแนวทางเกษตรผสมผสานด้วยความมุ่งมั่นตั้งใจแน่วแน่ โดยเริ่มจากการปลูกพืชสวนครัวทุกชนิดที่กินได้ เช่น ขิง ข่า ตะไคร้ พริก มะเขือ ผักบุ้ง มะละกอ เป็นต้น ผ่านไปเดือนแรกผักบุ้งเริ่มแตกยอดให้ได้กินและเหลือขายได้เงินมาเลี้ยงครอบครัว และเมื่อได้รับการสนับสนุนพันธุ์พืชไร่พืชสวนจากศูนย์ศึกษาการพัฒนาภูพานฯ เช่น ลิ้นจี่ ถั่วลิสง ข้าวโพด และพันธุ์ปลา นางพิมพ์ โถตันคำ จึงได้จัดสรรที่ดินในรูปแบบเกษตรผสมผสาน ทำนาอินทรีย์ เลี้ยงปลา เลี้ยงกบ ปลูกผัก ไม้ผลต่าง ๆ ด้วยหลักที่ว่า “ปลูกทุกอย่างที่กินและกินทุกอย่างที่ปลูก” โดยเน้นการบำรุงพืชด้วยปุ๋ยหมัก – น้ำหมักชีวภาพ ที่ทำขึ้นเอง

ปัจจุบัน นางพิมพ์ โถตันคำ ได้รับการคัดเลือกให้เป็นแบบอย่างการเรียนรู้ทางการเกษตรแบบผสมผสาน ตามแนวทางปรัชญาของเศรษฐกิจพอเพียง และได้รับเชิญไปเป็นวิทยากรให้ศูนย์ศึกษาการพัฒนาภูพานฯ เพื่อเผยแพร่แนวทางปฏิบัติของปรัชญาของเศรษฐกิจพอเพียงให้กับเกษตรกรและผู้ศึกษาดูงานจากท้องที่ต่าง ๆ

แหล่งข้อมูลเพิ่มเติม

นางพิมพ์ โถตันคำ เลขที่ ๙๓ หมู่ ๓ บ้านนาขาม
ตำบลนาม่อง อำเภอกุตุบาก จังหวัดสกลนคร

วิสาหกิจชุมชน

กปิเยาะห์ และ ฝาคลุ่มผม...อาชีพบนฐานวัฒนธรรม

กปิเยาะห์ และ ฝาคลุ่มผม เป็นองค์ประกอบสำคัญในวัฒนธรรมการแต่งกายของชาวมุสลิมที่จำเป็นต่อวิถีชีวิตประจำวันของพี่น้องมุสลิมทั้งใน ๓ จังหวัดชายแดนภาคใต้ และต่างประเทศ อย่างไรก็ตาม ตำบลกะมิยอ อำเภอเมืองปัตตานี จังหวัดปัตตานี ซึ่งเป็นแหล่งผลิตกปิเยาะห์แหล่งใหญ่ที่สุดในจังหวัด มีจำนวนผู้ผลิตกปิเยาะห์มากถึง ๗๘ กลุ่ม แต่เนื่องจากต่างคนต่างผลิต ต่างคนต่างขาย จึงทำให้ผลิตภัณฑ์ไม่ได้มาตรฐานเท่าที่ควร และถูกพ่อค้าคนกลางกดราคา

ในปี พ.ศ. ๒๕๔๖ ศูนย์บริการการศึกษาออกโรงเรียน (กศน.) จังหวัดปัตตานี ร่วมกับผู้นำกลุ่มผู้ผลิตกปิเยาะห์ในตำบลกะมียอ วิเคราะห์ปัญหาาร่วมกันพบว่า ปัญหาสำคัญ คือ “ความไม่รู้” กลุ่มผู้ผลิตส่วนใหญ่ไม่รู้ว่าตลาดอยู่ที่ไหน และตลาดต้องการอะไร จึงคอยแต่พึ่งพาพ่อค้าคนกลาง และสาเหตุสำคัญที่หมวกกปิเยาะห์ ถูกกดราคาเนื่องจากคุณภาพการตัดเย็บไม่ได้มาตรฐาน สมาชิกขาดทักษะด้านฝีมือ และขาดระบบการบริหารจัดการที่ดี ดังนั้น จึงเริ่มแก้ไขปัญหาโดยยึดหลักปรัชญาของเศรษฐกิจพอเพียงเป็นแนวทาง เริ่มต้นด้วยการสำรวจข้อมูลการผลิตกปิเยาะห์ในพื้นที่ และพัฒนาการบริหารจัดการในรูปแบบกลุ่มสหกรณ์ออมทรัพย์ ด้วยการจัดตั้ง “กลุ่มผู้ผลิตกปิเยาะห์และเครื่องแต่งกายมุสลิมจังหวัดปัตตานี” ในปี พ.ศ. ๒๕๔๗ โดยเงินทุนที่ได้จากการระดมหุ้นจากสมาชิกนำมาใช้เพื่อประโยชน์ใน ๒ ส่วน คือ ส่วนหนึ่งเป็นเงินทุนหมุนเวียนในการจัดซื้อวัสดุในการผลิตมาจำหน่ายให้สมาชิก ในราคาต่ำกว่าท้องตลาด และใช้เป็นทุนสำรองในการรวบรวม กปิเยาะห์ส่งออกไป ประเทศซาอุดีอาระเบียโดยตรงเพื่อลดปัญหาการถูกกดราคาโดยพ่อค้าคนกลาง

ผลจากการรวมกลุ่มเพียงปีแรกกลุ่มผู้ผลิตกปิเยาะห์และเครื่องแต่งกายมุสลิม จังหวัดปัตตานีสามารถส่งออกกปิเยาะห์ได้ถึง ๒๒๓,๐๐๐ ใบ คิดเป็นมูลค่าทั้งสิ้น ๓,๓๔๕,๐๐๐ บาท มีผลกำไรสุทธิ ๓๖๒,๙๖๖ บาท โดยผลกำไรส่วนหนึ่ง ทางกลุ่มได้นำไปช่วยเหลือผู้ด้อยโอกาสในสังคมตามหลักศาสนาอิสลาม ความสำเร็จดังกล่าวเกิดจากชุมชนได้เรียนรู้ปัญหาาร่วมกัน นำศักยภาพและความรู้ที่มีในชุมชนมาพัฒนาไปสู่การรวมกลุ่มเป็นวิสาหกิจชุมชนที่เข้มแข็งในปัจจุบัน

แหล่งข้อมูลเพิ่มเติม

กลุ่มผู้ผลิตกปิเยาะห์และเครื่องแต่งกายมุสลิม

จังหวัดปัตตานี ๕๓/๕ หมู่ ๒ ตำบลกะมียอ

อำเภอเมืองปัตตานี จังหวัดปัตตานี ๙๔๐๐๐

โทร ๐๘ ๙๙๗๖ ๔๘๘๖

ธุรกิจขนาดกลาง (ภาคเอกชน)

ธุรกิจสมัยใหม่ ควบคู่ไปกับการสร้างคน สร้างความมั่นคงในท้องถิ่น

บริษัท โสมภาสเอ็นจิเนียริง (๒๐๐๕) จำกัด^{๑๔} อยู่ภายใต้การบริหารงาน โดยนายสมพงษ์ พวงเวียง อดีตนักบวช จบศาสนบัณฑิต มหาวิทยาลัย มหาจุฬาลงกรณ

^{๑๔} คู่มือตัวอย่างความสำเร็จการประยุกต์ใช้ปรัชญาของเศรษฐกิจพอเพียง ประเภทธุรกิจขนาดกลาง (สำนักงาน ก.ป.ร.)

ราชวิทยาลัย เดิมประกอบอาชีพครู และหันเหชีวิตมาเป็นผู้ประกอบการ แต่ยังไม่ละทิ้งจิตวิญญาณความเป็นครูที่มีความปรารถนาจะให้ความรู้และพัฒนาคน

บริษัท โสมภาสเอ็นจิเนียริง (๒๐๐๕) จำกัด เริ่มก่อตั้งขึ้นเมื่อปี พ.ศ. ๒๕๓๙ ซึ่งเป็นปีเริ่มต้นวิกฤติเศรษฐกิจของประเทศไทย เป็นโรงงานผลิตและประกอบชิ้นส่วนอิเล็กทรอนิกส์ มีพนักงานมากกว่า ๓๕๐ คน และรองรับกำลังการผลิตได้วันละ ๕๐,๐๐๐ ชิ้น เป้าหมายสำคัญของบริษัท คือ เน้นการสร้างงาน สร้างรายได้ สร้างความมั่นคง ในท้องถิ่น และพัฒนาศักยภาพของบุคคลอย่างยั่งยืน โดยน้อมนำปรัชญาของเศรษฐกิจพอเพียงมาประยุกต์ใช้ในทุกกระบวนการดำเนินงาน โดยมุ่งเน้นการทำธุรกิจที่ตนเองชำนาญ การวางแผนการลงทุนที่เหมาะสม การบริหารสัดส่วนหนี้สินของบริษัทไม่ให้เกินเงินทุน การขยายกิจการอย่างพอเพียงจากกำไรสะสมและเงินกู้ในประเทศบางส่วน การวางแผนการผลิตโดยเน้นที่คุณภาพและการส่งมอบสินค้าให้ตรงเวลา การลดการพึ่งพาวัตถุดิบจากต่างประเทศโดยนำภูมิปัญญาท้องถิ่นมาประยุกต์ใช้ อาทิ การทำปากกาจับชิ้นงานจากขอนไม้และไม้แปรรูป การทำเข็มดัดหลอดแดง ซึ่งทำมาจากไม้ไผ่ ซึ่งช่วยลดค่าใช้จ่ายในการนำเข้าอุปกรณ์จากต่างประเทศได้จำนวนมาก และมีการควบคุมมิให้มีสารเคมีปนเปื้อนออกสู่สภาพแวดล้อมเพื่อมิให้มีผลกระทบต่อคน สัตว์ และสิ่งแวดล้อม

นอกจากนี้ บริษัทได้ให้ความสำคัญกับการพัฒนาพนักงานอย่างต่อเนื่อง โดยพนักงานสามารถปรับเปลี่ยนหน้าที่การทำงานได้ทุกส่วนของโรงงาน เพื่อเป็นการเตรียมพร้อมรับการเปลี่ยนแปลงจากปัจจัยภายนอกที่อาจเกิดขึ้น ส่งเสริมให้พนักงานอยู่ดีมีสุขด้วยการส่งเสริมให้วางแผนการใช้จ่ายด้วยการจัดทำบัญชีครัวเรือน การส่งเสริมอาชีพให้กับพนักงานและคนในชุมชนโดยรอบด้วยการจัดพื้นที่เป็นศูนย์เรียนรู้ อาทิ การเลี้ยงกบในกระชัง การเลี้ยงปลาในนาข้าว การเลี้ยงวัว การเลี้ยงหมู การปลูกพืชเศรษฐกิจ อาทิ แก้วมังกร ข้าวโพดหวาน พักทอง ปลูกหม่อนเลี้ยงไหม และการปลูกพืชผักสวนครัว ควบคู่ไปกับการจัดกิจกรรมลด ละ เลิกอบายมุข โครงการรักษาศีล ๕ ทุกวันพระ โครงการเยาวชนต้นกล้าเศรษฐกิจพอเพียง

การดำเนินงานของบริษัท โสมภาสเอ็นจิเนียริง (๒๐๐๕) จำกัด มิได้มุ่งเน้นผลกำไรสูงสุด แต่เน้นแนวคิดที่ว่าทุกคนที่อาศัยในชุมชนสามารถร่วมกันพัฒนาชุมชนของตนเองให้เข้มแข็งขึ้นได้ ด้วยความพอเพียงของทุกฝ่าย ไม่เอารัดเอาเปรียบซึ่งกันและกัน อันจะก่อให้เกิดประโยชน์สุขในสังคมได้อย่างยั่งยืน

แหล่งข้อมูลเพิ่มเติม

บริษัท โสมภาสเอ็นจิเนียริง (๒๐๐๕) จำกัด

บ้านหัวหนอง ตำบลดอนหว่าน อำเภอเมืองมหาสารคาม

จังหวัดมหาสารคาม

มุ่งสู่องค์กรแห่งความสุข...บริษัท บารูม ดีไซน์ จำกัด

บริษัท บารูม ดีไซน์ จำกัด^{๑๔} เริ่มก่อตั้งขึ้นเมื่อ ๑๖ ปีที่แล้ว เป็นธุรกิจนำเข้าสินค้าในท้องถิ่นจากต่างประเทศ แต่เนื่องจากการพึ่งพาสินค้าจากต่างประเทศเพียงอย่างเดียวทำให้เมื่อเกิดวิกฤติต้มยำกุ้ง ธุรกิจจึงประสบความเสียหายอย่างหนัก มีปัญหานี้สินจำนวนมาก ในช่วงนั้นเองนายวัชรมงคล เบญจนะฉัตร ประธานกรรมการบริษัท บารูม ดีไซน์ จำกัด ได้มีโอกาสฟังการบรรยายจาก ดร. สุเมธ ตันติเวชกุล เกี่ยวกับการน้อมนำหลักปรัชญาของเศรษฐกิจพอเพียงไปประยุกต์ใช้ ซึ่งในตอนแรกเข้าใจว่าหลักปรัชญาของเศรษฐกิจพอเพียงใช้ได้เฉพาะผู้ที่ทำการเกษตรเท่านั้น แต่แท้จริงแล้วหลักปรัชญาของเศรษฐกิจพอเพียงสามารถนำมาประยุกต์ใช้ได้กับทุกธุรกิจ ทุกกิจการ ด้วยการพัฒนาอย่างสมดุลทั้ง ๔ มิติ

มิติที่ ๑ คือ ธุรกิจหรือองค์กรต้องเรียนรู้ที่อยู่อย่างสมดุล มีความพอประมาณ คือ รู้เรา รู้ว่าเราเก่ง หรือถนัดอะไร จะพัฒนาองค์กรอย่างไร ดังนั้น บริษัท บารูม ดีไซน์ จำกัด ซึ่งประสบปัญหาจากการนำเข้าสินค้าต่างประเทศ จึงได้มุ่งทำธุรกิจที่ตนถนัด โดยเริ่มสร้างแบรนด์ของตนเอง มีการออกแบบและผลิตอ่างอาบน้ำที่มุ่งอำนวยความสะดวกให้กับลูกค้าด้วยการนำไอเทคโนโลยีที่คิดค้นขึ้นเองมาใช้ในการสั่งการระบบเปิดปิดน้ำในอ่างอาบน้ำผ่านโทรศัพท์มือถือ มีระบบ Recycle น้ำที่ล้นจากอ่างน้ำวนเพื่อนำกลับมาใช้ใหม่ และมีการคิดค้นนวัตกรรมเพื่อพัฒนาสินค้าอย่างต่อเนื่อง ทำให้ได้รับรางวัลมากกว่า ๔๐ รางวัล จากทั้งในและต่างประเทศ และมีสินค้าส่งออกไปขายมากกว่า ๓๐ ประเทศทั่วโลก

มิติที่ ๒ คือ ความมีเหตุมีผล คือ รู้เขา ด้วยการให้ความรักกับคนอื่นให้เหมือนกับคนในครอบครัว ซึ่งจะทำให้ธุรกิจพัฒนามาตรฐานสินค้าให้ดีที่สุดเพื่อสร้างความประทับใจให้กับลูกค้า และรักพนักงานทุกคนเหมือนเป็นพี่น้องกัน ดังนั้น จึงมีการเลี้ยงอาหาร

^{๑๔} การบริหารธุรกิจตามปรัชญาของเศรษฐกิจพอเพียง (สำนักงานคณะกรรมการพิเศษเพื่อประสานงานโครงการอันเนื่องมาจากพระราชดำริ, ๒๕๕๕)

กลางวันฟรีให้กับพนักงานประมาณ ๕๐๐ คนเป็นประจำทุกวัน เพื่อช่วยลดรายจ่ายง่ายในชีวิตประจำวัน จัดพื้นที่บริเวณหลังโรงงานให้พนักงานสลักกันใช้เวลาหลังเลิกงานทำนาปลูกผักไฮโดรโปนิคส์ เลี้ยงปลา เลี้ยงกบ เพื่อจำหน่ายภายในโรงงานเป็นรายได้เสริมให้ทุนการศึกษาให้กับบุตรของพนักงานทุกคนจนเรียนจบปริญญาตรี และจัดกิจกรรมสังคมสงเคราะห์ทุกวันพุธให้พนักงานสลักกันไปช่วยงานสังคมสงเคราะห์ที่สถานเลี้ยงเด็กกำพร้าสถานเลี้ยงคนชรา แล้วให้กลับมาเล่าสู่กันฟังว่าความสุขจากการให้นั้นมีมีความสุขยิ่งกว่าการได้รับ

นายวัชรมงคล เบญจชนะฉัตร เน้นย้ำว่า สิ่งที่เรียนรู้จากหลักปรัชญาของเศรษฐกิจพอเพียง คือ การสร้างความสมดุลระหว่างความสุขกับความสำเร็จ และระหว่างความรู้กับคุณธรรม สิ่งที่สำคัญ คือ องค์กรต้องมีคนเก่งและคนดี จึงจะสมดุล ดังนั้น จึงได้กำหนดให้การเข้าร่วมกิจกรรมช่วยเหลือสังคม การมีน้ำใจ และการแบ่งปัน เป็นหนึ่งในตัวชี้วัดในการประเมินขึ้นเงินเดือนของพนักงาน

มิติที่ ๓ องค์กรต้องมีเป้าหมายไม่ใช่เพียงแค่เงินหรือผลกำไรสูงสุด แต่ต้องมุ่งสร้างความสุขจากการแบ่งปันเพื่อให้คนรอบข้างมีความสุข

มิติที่ ๔ การแบ่งปันประโยชน์อย่างสมดุลกับผู้ที่เกี่ยวข้อง คือ พนักงาน ลูกค้า ชุมชน สังคม และสิ่งแวดล้อม

กล่าวได้ว่าเป้าหมายสูงสุด บริษัท บารูม ดีไซน์ จำกัด คือ การเป็นองค์กรแห่งความสุข ที่มีความสุขจากการแบ่งปันประโยชน์กลับคืนสู่ชุมชนและสังคม

แหล่งข้อมูลเพิ่มเติม

นายวัชรมงคล เบญจชนะฉัตร

บริษัท บารูม ดีไซน์ จำกัด

อาชีพอื่น ๆ (ผู้ช่วยผู้ใหญบ้าน)

ความรู้เริ่มต้นจากการจดบันทึก...จดเพราะดี ไม่ใช่หน้าที่ที่ต้องทำ

คนส่วนมากมักละเลยการจดบันทึกในชีวิตประจำวัน เช่น บัญชีครัวเรือน บัญชีค้าขาย ปฏิทินการเกษตร โดยอ้างว่า “ไม่มีเวลา” หรือ “จดแล้วท้อ เมื่อเห็นรายรับน้อยกว่ารายจ่าย” แต่นายประวิทย์ แซงนาม^{๑๖} จากบ้านยอด ตำบลบ้านยอด อำเภอสองแคว จังหวัดน่าน กลับเห็นความสำคัญของการจดบันทึกดังกล่าว ทำให้สังเกตเห็น

^{๑๖} ความรู้จากการปฏิบัติของครูภูมิปัญญาแห่งลุ่มน้ำยาว จ.น่าน (สถาบันส่งเสริมและพัฒนากิจกรรมปิดทองหลังพระ สืบสานแนวพระราชดำริ, ๒๕๕๙, หน้า ๔๐ - ๔๕)

ความไม่สมดุลของรายได้กับต้นทุนจากการปลูกข้าวโพดเลี้ยงสัตว์ โดยพบว่าตนเองปลูกข้าวโพดเลี้ยงสัตว์ ๑๑ ไร่ มีต้นทุนสูงถึง ๑๘,๐๐๐ – ๒๐,๐๐๐ บาท/ไร่ แต่ขายได้เพียง ๕๐,๐๐๐ บาท/ไร่ ยังไม่ได้รวมค่าแรงตนเองแต่อย่างใด ข้อมูลดังกล่าวทำให้นายประวิทย์ แขนงาม ตัดสินใจปรับเปลี่ยนไปสู่การเกษตรแบบผสมผสาน โดยปลูกมะนาว มะแขว่น ข้าว มะม่วงหิมพานต์ เงาะ และพืชผักสวนครัว

ด้วยความอยากรเรียนรู้ นายประวิทย์ แขนงาม จึงได้เริ่มจดบันทึกทุกครั้งที่มีการประชุมประชาคมร่วมกันระหว่างโครงการปิดทองหลังพระฯ กับชาวบ้าน เพราะมองว่าสาระจากการพูดคุยกันในวงประชุม คือโอกาสที่ทำให้รู้ว่า “ปิดทองมีโครงการอะไรจะไปทำฝ่ายตรงไหน ต้องการแรงงานชาวบ้านกี่คน” กล่าวได้ว่าเป็นการพัฒนาจากการจดบันทึกเพื่อประโยชน์ของตนเองมาเป็นการจดบันทึกเพื่อรักษาผลประโยชน์ของหมู่บ้าน และได้รับเลือกให้เป็นผู้ช่วยผู้ใหญ่บ้านยอด ในปี พ.ศ. ๒๕๕๗

เทคนิคที่นายประวิทย์ แขนงาม ใช้ในการจดบันทึก คือ ๑) อย่ามองการจดบันทึกเป็นหน้าที่ แต่เป็นสิ่งที่ทำยามว่าง ๒) ใช้การทยอยจด แทนการจดแบบรวดเดียว เพื่อป้องกันความเบื่อหน่ายและการหลงลืม ๓) ไม่จำเป็นต้องจดลงแบบฟอร์มที่ราชการแจกให้ เพราะสาระของการจดอยู่ที่การเข้าใจในข้อมูลที่จด เช่น จดบนสมุดกระดาษ หรือบางรายก็จดที่ข้างฝาบ้าน ๔) หากเป็นการจดเรื่องนัดหมาย ควรจดในปฏิทิน แต่ถ้าจดยารับรายจ่ายควรจดบนสมุด

หากเกษตรกรรู้ความแตกต่างระหว่างต้นทุนกับรายรับก็จะสามารถใช้เป็นข้อมูลในการพัฒนาการเกษตรให้มีประสิทธิภาพมากขึ้น เช่น หากสัดส่วนระหว่างต้นทุนกับรายได้มีน้อยก็ควรหาพืชทางเลือกอื่น แต่หากเป็นในทางตรงข้าม สัดส่วนมีมากก็จะช่วยให้เกษตรกรมีแรงกายแรงใจที่จะทำกิจกรรมนั้นให้ดีขึ้น

แหล่งข้อมูลเพิ่มเติม

นายประวิทย์ แขนงาม

เลขที่ ๔๕ หมู่ ๒ บ้านยอด ตำบลบ้านยอด

อำเภอสองแคว จังหวัดน่าน

องค์กรปกครองส่วนท้องถิ่น

เทศบาลตำบลอุโมงค์^{๑๗} ...การพัฒนาที่มุ่งสร้างชุมชนเข้มแข็งด้วยหลักการพึ่งตนเอง

ตำบลอุโมงค์ อำเภอเมืองลำพูน จังหวัดลำพูน มีลักษณะภูมิประเทศเป็นที่ราบลุ่มตามแนวชายฝั่งตะวันตกแม่น้ำกวาง มีสภาพดินเป็นดินร่วนซุยเหมาะแก่การประกอบอาชีพเกษตรกรรม มีจุดเด่นที่คนในชุมชนมีการรวมตัวกันเพื่อช่วยเหลือซึ่งกันและกันอย่างเข้มแข็ง ให้ความสำคัญกับการอนุรักษ์สืบสานวัฒนธรรมท้องถิ่น การส่งเสริมภูมิปัญญาท้องถิ่นและปราชญ์ชาวบ้าน โดยมีการน้อมนำปรัชญาของเศรษฐกิจพอเพียงในกิจกรรมการดำเนินงานที่สำคัญ ดังนี้

๑. การจัดสวัสดิการชุมชน เป็นการออมในลักษณะการให้สัจจะต่อตนเอง ต่อชุมชน ด้วยการออมเพียงวันละ ๑ บาท ภายใต้อำนาจ “กลุ่มออมทรัพย์สวัสดิการประชาชนตำบลอุโมงค์” โดยมีการนำเงินออมมาจัดสวัสดิการให้กับสมาชิกครอบคลุมตั้งแต่การเกิด แก่ เจ็บ และตาย ใน ๘ ลักษณะ คือ การเกิด ทุนการศึกษา การบวช เกษต์ทหาร การทำบุญตามประเพณี บำนาญผู้สูงอายุ การเจ็บป่วย และการเสียชีวิต ภายใต้อำนาจหลักการที่ว่า “ให้อย่างมีคุณค่า รับอย่างมีศักดิ์ศรี”

๒. การจัดการสิ่งแวดล้อม โดยเน้นการจัดการขยะที่ถูกต้องเพื่อดูแลสุขภาพของคนในชุมชน โดยแกนนำชุมชนร่วมกับเทศบาลตำบลอุโมงค์ใช้สื่อที่มีในชุมชน คือ วิทยุชุมชนให้ความรู้เกี่ยวกับปัญหาขยะที่มีในชุมชน จนชุมชนเกิดความรู้ความเข้าใจและให้ความร่วมมือในการคัดแยกขยะในครัวเรือน โดยมีการจัดตั้งกลุ่มธนาคารขยะเพื่อให้คนในชุมชนมีรายได้จากการขายขยะที่คัดแยก การอนุรักษ์พันธุ์ปลา การประดิษฐ์เตาประหยัดพลังงาน และการทำโครงการหมู่บ้านสีเขียว

๓. การจัดการศึกษา โดยให้ความสำคัญกับการพัฒนาเด็กก่อนวัยเรียน และการพัฒนาศักยภาพครูผู้สอนให้มีคุณภาพอย่างต่อเนื่อง โดยมุ่งให้มีการเรียนรู้การดำเนินชีวิตตามแนวทางปรัชญาเศรษฐกิจพอเพียงและการสืบทอดภูมิปัญญาท้องถิ่น โดยเน้นให้ผู้ปกครองและชุมชนมีส่วนร่วมในกิจกรรมต่าง ๆ ซึ่งก่อให้เกิดความผูกพันระหว่างศูนย์พัฒนาเด็กเล็ก ผู้ปกครอง และชุมชน

๔. การพัฒนาอาชีพ เพื่อสร้างรายได้เสริมให้แก่คนในตำบลอุโมงค์ เนื่องจากผลผลิตลำไยเป็นผลผลิตหลักในพื้นที่ ในช่วงฤดูกาลเก็บเกี่ยวจะมีผลผลิตออกมากจนล้นตลาด ดังนั้น แม่บ้านในพื้นที่จึงรวมตัวกันจัดตั้งเป็นกลุ่มแม่บ้านเกษตรกร

^{๑๗} บทเรียนการขับเคลื่อนหลักปรัชญาของเศรษฐกิจพอเพียงโดยองค์กรปกครองส่วนท้องถิ่น (มูลนิธิสถาบันวิจัยและพัฒนาประเทศตามปรัชญา ของเศรษฐกิจพอเพียง, ๒๕๕๘, หน้า ๑-๑)

บ้านไร่ และจดทะเบียนจัดตั้งเป็นกลุ่มวิสาหกิจชุมชนลำไยอบแห้งเนื้อสีทองบ้านไร่ เพื่อดำเนินกิจกรรมแปรรูปลำไยสดเป็นลำไยอบแห้งเนื้อสีทอง นอกจากนี้ ยังมีการส่งเสริมให้มีการปลูกพืชไร้ดิน (Hydroponics) โดยเปลี่ยนจากดินมาใช้เปลือกมะพร้าว และปุ๋ยอินทรีย์ควบคุมกันเพื่อลดการใช้สารเคมีให้น้อยที่สุดและการปลูกพืชผักผลไม้ปลอดสารพิษเพื่อให้คนในชุมชนมีสุขภาพร่างกายที่แข็งแรงขึ้นจากการบริโภคพืชผลทางการเกษตรที่ปลอดสารพิษ และมีรายได้เพิ่มขึ้นจากการจำหน่ายผลผลิตที่รักษาสุขภาพ

แนวทางการพัฒนาของเทศบาลตำบลอุโมงค์เริ่มต้นจากจุดเล็ก ๆ และส่งเสริมให้กระจายไปเต็มพื้นที่ด้วยหลักการพึ่งตนเอง และการช่วยเหลือเกื้อกูลซึ่งกันและกัน โดยยึดแนวทางการพัฒนาแบบองค์รวมด้วยการน้อมนำปรัชญาของเศรษฐกิจพอเพียงมาประยุกต์ใช้ร่วมกับหลักธรรมคำสอนตามวิถีพุทธ เพื่อสร้างการเปลี่ยนแปลงของคนในตำบลในทุกมิติ

แหล่งข้อมูลเพิ่มเติม

เทศบาลตำบลอุโมงค์ อำเภอเมืองลำพูน จังหวัดลำพูน

องค์การบริหารส่วนตำบลหนองสาหร่าย^{๑๘} ...ชุมชนสุขภาพดีด้วยวิถีพอเพียง

ตำบลหนองสาหร่าย อำเภอดอนเจดีย์ จังหวัดสุพรรณบุรี มีพื้นที่เป็นที่ราบคิดเป็นร้อยละ ๗๐ ของพื้นที่โดยประมาณ มีคลองชลประทานสำหรับการเกษตรส่วนอีกร้อยละ ๓๐ ของพื้นที่เป็นเขตพื้นที่ แล้งซ้ำซากไม่มีน้ำเพียงพอสำหรับการเกษตรเกษตรกรต้องอาศัยน้ำบาดาลและการทำฝนเทียมเพื่อให้ได้น้ำมาทำการเกษตรอาชีพหลักของคนในตำบล คือ อาชีพเกษตรกรกรรม และมีการเลี้ยงสัตว์เป็นอาชีพเสริม

ในช่วงหลายปีที่ผ่านมาชุมชนเริ่มปรับเปลี่ยนวิธีการดำเนินชีวิตโดยน้อมนำแนวคิดปรัชญาของเศรษฐกิจพอเพียงมาปรับใช้ โดยเริ่มจาก ๑) การลดรายจ่ายในครัวเรือนและลดต้นทุนการผลิตด้วยการใช้ปุ๋ยหมัก ปุ๋ยชีวภาพซึ่งได้จากมูลวัวในพื้นที่มาใช้แทนปุ๋ยเคมี โดยมีการตั้งกลุ่มโรงงานอาหารดิน เพื่อใช้มูลวัวมาเป็นวัตถุดิบในการทำปุ๋ย การลดรายจ่ายค่าแรงงานด้วยการลงแขกในการทำนา การปลูกผักสวนครัวปลอดสารพิษ การตั้งกลุ่มโรงสีข้าวชุมชน ๒) การเพิ่มรายได้ด้วยการประกอบอาชีพเสริม เช่น สบู่โปรตีนไหม การเพาะเห็ด การสานตะกร้า ๓) การประหยัด ด้วยการส่งเสริม

^{๑๘} บทเรียนการขับเคลื่อนหลักปรัชญาของเศรษฐกิจพอเพียงโดยองค์การปกครองส่วนท้องถิ่น

(มูลนิธิสถาบันวิจัยและพัฒนาประเทศตามปรัชญาของเศรษฐกิจพอเพียง, ๒๕๕๘, หน้า ๒๒-๑)

การออมเพื่อเป็นสวัสดิการชุมชน เช่น กลุ่มชมรมผู้สูงอายุ กลุ่มแก่งจัน กลุ่มสัจจะ ออมทรัพย์ และกองทุนบุญขะเพื่อเป็นสวัสดิการสำหรับผู้ด้อยโอกาส ๔) การอนุรักษ์ ทรัพยากรธรรมชาติ โดยมีการใช้พลังงานทดแทน เช่น ก๊าซชีวหมู เพื่อทดแทน น้ำมันและก๊าซธรรมชาติ

นอกจากนี้ องค์การบริหารส่วนตำบลหนองสาหร่ายได้ส่งเสริมให้คนในชุมชน รวมกลุ่มกันปลูกข้าวปลอดสารพิษในพื้นที่สาธารณะประมาณ ๔๐ ไร่ เพื่อเป็นแหล่งเรียนรู้ ของคนในชุมชน โดยมุ่งหวังให้คนในชุมชนได้บริโภคข้าวที่ปลอดสารเคมี หากมีผลผลิต เหลือก็จำหน่าย ประกอบกับในพื้นที่มีผู้สูงอายุประมาณ ๗๐๐ – ๘๐๐ คน จึงส่งเสริม ให้จัดตั้งเป็นชมรมสมุนไพรมือเพื่อจำหน่ายผลผลิตสมุนไพรจากสวนสมุนไพรจำนวน ๕ แห่ง ในพื้นที่ ไปยังตลาดภายในและภายนอกชุมชน โดยสมุนไพรมือที่มีชื่อเสียง คือ แก่นตะวัน อีกทั้ง ยังได้ร่วมมือกับโรงเรียนในพื้นที่จัดทำหลักสูตรปรัชญาเศรษฐกิจพอเพียง ในโรงเรียน เพื่อให้เด็กนักเรียนได้เรียนรู้กิจกรรมต่าง ๆ อาทิ การเลี้ยงปลา การปลูกผัก และการจัดการขยะ

แหล่งข้อมูลเพิ่มเติม

องค์การบริหารส่วนตำบลหนองสาหร่าย

ตำบลหนองสาหร่าย อำเภอดอนเจดีย์ จังหวัดสุพรรณบุรี

หมู่บ้านเศรษฐกิจพอเพียงต้นแบบ

หมู่บ้านโป่งศรีนคร...ใช้ทรัพยากรอย่างรู้ค่า นำภูมิปัญญามาเป็นทุน เพื่อสร้างรายได้

บ้านโป่งศรีนคร หมู่ ๑๑ ตำบลโรงช้าง อำเภอป่าแดด จังหวัดเชียงราย จัดตั้งเมื่อวันที่ ๑๑ พฤศจิกายน ๒๕๔๒ ปัจจุบันมี ๑๐๙ ครัวเรือน ประชากร ๓๓๔ คน คนในหมู่บ้านส่วนใหญ่ประกอบอาชีพเกษตรกรรม (ทำนา) ซึ่งพึ่งพาน้ำฝน เป็นหลัก เนื่องจากต้องการแข่งขันกันให้ได้ผลผลิตในปริมาณมากจึงมีการใช้ปุ๋ยเคมี และสารเคมีปราบศัตรูพืชในปริมาณมากขึ้นตามไปด้วย ส่งผลให้คนในหมู่บ้าน มีสุขภาพแย่ลง มีหนี้สินเพิ่มสูงขึ้น นอกจากนี้ ยังมีค่านิยมในการกู้เงินสร้างบ้าน เพื่ออวดฐานะ บริโภคสินค้าจากเมือง และก่อให้เกิดขยะในปริมาณมากขึ้น

จากปัญหาดังกล่าว พัฒนาการจากสำนักงานพัฒนาชุมชนอำเภอป่าแดด จึงได้จัดประชุมประชาคมหมู่บ้านเพื่อแนะนำให้มีการน้อมนำปรัชญาของเศรษฐกิจพอเพียงมาพัฒนาหมู่บ้านโดยมีผู้นำชุมชนเป็นแกนนำสำคัญ นับตั้งแต่ปี พ.ศ. ๒๕๔๙ ในการดำเนินงานมีการวางแผนชุมชน และประสานความร่วมมือกับโรงเรียน วัด

หน่วยงานราชการ องค์กรปกครองส่วนท้องถิ่น และภาคประชาสังคมในพื้นที่ นำเกณฑ์ ๖ ด้าน ที่ประยุกต์จากปรัชญาของเศรษฐกิจพอเพียง ๓ ห่วง ๒ เงื่อนไข มาทำกิจกรรมในพื้นที่ร่วมกัน กล่าวคือ การลดรายจ่าย เพิ่มรายได้ การประหยัด เพื่อออมทรัพย์ เป็นทุนของชุมชน การจัดฐานการเรียนรู้ การใช้ทรัพยากรอย่างรู้ค่า การส่งเสริมความเอื้ออาทรที่ดีของหมู่บ้าน



ด้วยความร่วมแรงร่วมใจของทุกภาคส่วนในพื้นที่ โดยมีวัดเป็นศูนย์รวมจิตใจของคนในหมู่บ้าน จึงก่อให้เกิดกลุ่มสวัสดิการชุมชน ได้แก่ กลุ่มธนาคารข้าว กองทุนสวัสดิการชุมชน และกองทุนแม่ของแผ่นดิน นอกจากนี้ ยังมีการรวมกลุ่มอาชีพที่มีความหลากหลายเพื่อสร้างรายได้ให้แก่คนในหมู่บ้าน ได้แก่ กลุ่มออมทรัพย์เพื่อการผลิตและสถาบันจัดการเงินทุนชุมชน กลุ่มอาชีพจักสานไม้ไผ่ผู้สูงอายุ กลุ่มไม้กวาดดอกหญ้า กลุ่มไม้ฉลุพื้น กลุ่มตัดเย็บเสื้อผ้า กลุ่มเครื่องมือดักกุ้ง กลุ่มโฮมสเตย์โป่งศรีนคร กลุ่มเลี้ยงปลา/กบ และกลุ่มปุยหมักชีวภาพ



จาก ความเข้มแข็งของผู้ผู้นำและความร่วมมือของทุกส่วนที่เกี่ยวข้อง จึงส่งผลให้หมู่บ้านโป่งศรีนครได้รับรางวัลรองชนะเลิศ

การประกวดหมู่บ้านเศรษฐกิจพอเพียง “อยู่เย็น เป็นสุข” ปี ๒๕๕๘ ระดับจังหวัด และมีการจัดตั้งเป็นศูนย์เรียนรู้ชุมชน ปี พ.ศ. ๒๕๕๘ โดยได้รับงบประมาณจากกรมการพัฒนาชุมชน กระทรวงมหาดไทย และงบประมาณตามโครงการพัฒนาคุณภาพชีวิตของจังหวัดเชียงราย ปี พ.ศ. ๒๕๕๙ ในความรับผิดชอบของสำนักงานพัฒนาชุมชนจังหวัดเชียงราย นอกจากนี้ ยังมีหลายหน่วยงานเข้ามาร่วมส่งเสริมสนับสนุน ได้แก่ ศูนย์เรียนรู้ของ ธกส. สำนักงาน กศน. สำนักงานเกษตร และองค์กรปกครองส่วนท้องถิ่น และได้ประกาศจัดตั้งศูนย์เรียนรู้หมู่บ้านปลอดภัยระดับประเทศ **โดยนายกรัฐมนตรีได้เป็นประธานเปิดศูนย์เรียนรู้ฯ เมื่อวันที่ ๒๘ พฤศจิกายน ๒๕๕๙** ซึ่งศูนย์เรียนรู้ฯ ดังกล่าว ประกอบด้วย ๑๕ ฐาน คือ



๑. ฐานการเรียนรู้กองทุนขยะซึ่งมีกิจกรรมการเรียนรู้เพื่อสร้างรายได้จากเศษวัสดุเหลือใช้
๒. ฐานการเรียนรู้กลุ่มอาชีพจักสานไม้ไผ่
๓. ฐานการเรียนรู้การท่องเที่ยวบ้านโฮมสเตย์
๔. ฐานการเรียนรู้สถาบันการจัดการเงินทุนชุมชน
๕. ฐานการเรียนรู้การทำไม้กวาดดอกหญ้า
๖. ฐานการเรียนรู้เครื่องมือตัดกิ่ง สานยอ
๗. ฐานการเรียนรู้การเลี้ยงหมู ไก่ และเป็ด
๘. ฐานการเรียนรู้การทำปุ๋ยหมักชีวภาพ



๙. ฐานการเรียนรู้การตัดเย็บเสื้อผ้า
๑๐. ฐานการเรียนรู้ธัญนาครข้าว
๑๑. ฐานการเรียนรู้การทำไม้ฉลุพื้น
๑๒. ฐานการเรียนรู้กองทุนแม่ของแผ่นดิน
๑๓. ฐานการเรียนรู้กองทุนสวัสดิการชุมชน
๑๔. ฐานการเรียนรู้การเลี้ยงปลา และกบ
๑๕. ฐานการเรียนรู้การปลูกผักปลอดสารพิษ

แหล่งข้อมูลเพิ่มเติม

หมู่บ้านโป่งศรีนคร หมู่ที่ ๑๑ ตำบลโรงช้าง

อำเภอป่าแดด

จังหวัดเชียงราย



กระบวนการขับเคลื่อนการน้อมนำหลักปรัชญา ของเศรษฐกิจพอเพียงไปสู่การปฏิบัติจนเป็นวิถีชีวิต

รัฐมนตรีว่าการกระทรวงมหาดไทยมีคำสั่งกระทรวงมหาดไทยที่ ๓๑๐/๒๕๖๐ ลงวันที่ ๙ มีนาคม ๒๕๖๐ แต่งตั้งคณะกรรมการบริหารศูนย์อำนวยการจัดความยากจนและพัฒนาชนบทตามหลักปรัชญาของเศรษฐกิจพอเพียง กระทรวงมหาดไทย (ศจพ.มท.) เพื่อเป็นกลไกในการขับเคลื่อนแนวทางการดำรงชีวิตภายใต้หลักปรัชญาของเศรษฐกิจพอเพียงในระดับพื้นที่ โดยมีรัฐมนตรีว่าการกระทรวงมหาดไทยและรัฐมนตรีช่วยว่าการกระทรวงมหาดไทยเป็นที่ปรึกษา ปลัดกระทรวงมหาดไทย เป็นผู้อำนวยการศูนย์ ผู้บริหารหน่วยงานในสังกัดกระทรวงมหาดไทย และผู้แทนจากกระทรวงที่เกี่ยวข้องเป็น กรรมการ อธิบดีกรมการพัฒนาชุมชน และที่ปรึกษาด้านการปกครอง สำนักงาน ปลัดกระทรวงมหาดไทย เป็นกรรมการและเลขานุการร่วม (เอกสารในภาคผนวก) และรัฐมนตรีว่าการกระทรวงมหาดไทย ได้เห็นชอบให้มีการสร้างความเข้าใจเพื่อน้อมนำหลักปรัชญาของเศรษฐกิจพอเพียงไปสู่การปฏิบัติจนเป็นวิถีชีวิต ครอบคลุมพื้นที่ ทุกหมู่บ้าน/ชุมชนทั่วประเทศ ๗๕,๐๓๒ หมู่บ้าน ๕,๗๐๐ ชุมชน ประกอบด้วย ๔ ขั้นตอน คือ

แนวทางการน้อมนำหลักปรัชญาของเศรษฐกิจพอเพียงไปสู่การปฏิบัติจนเป็นวิถีชีวิต (Way of life) “สืบสานปรัชญาของพ่อ สานต่อสู่การพัฒนาที่ยั่งยืน”



๑. การค้นหาและเตรียมครูฝึกกระดับอำเภอ ดำเนินการในช่วงเดือนเมษายน – เดือนพฤษภาคม พ.ศ. ๒๕๖๐ โดยให้อำเภอจัดตั้งทีมครูฝึกระดับตำบลเพื่อเผยแพร่สร้างความเข้าใจหลักปรัชญาของเศรษฐกิจพอเพียงไปในพื้นที่ทุกหมู่บ้าน/ชุมชน โดยพิจารณาตามความเหมาะสมของพื้นที่อำเภอ ซึ่งในแต่ละทีมครูฝึกควรประกอบด้วย ๑) ข้าราชการ เช่น พัฒนาการอำเภอ ปลัดอำเภอ ท้องถิ่นอำเภอ ข้าราชการครู เกษตร ๒) ผู้นำท้องที่ ท้องถิ่น ๓) ประชาชนชาวบ้าน หรือคนต้นแบบ ๔) ผู้นำศาสนา หรือตามที่ คณะกรรมการบริหารศูนย์อำนวยการปฏิบัติการขจัดความยากจนและพัฒนาชนบทตามหลักปรัชญาของเศรษฐกิจพอเพียงระดับอำเภอ (ศจพ.อ.) เห็นสมควร มีหน้าที่เป็นครูในการถ่ายทอดความรู้ความเข้าใจหลักปรัชญาของเศรษฐกิจพอเพียงและการนำไปสู่การปฏิบัติจนเป็นวิถีชีวิตแก่ประชาชนในหมู่บ้าน/ชุมชน

๒. การฝึกสอนหรือถ่ายทอดความรู้ ครูฝึกระดับอำเภอและระดับตำบล ร่วมกันถ่ายทอดความรู้ความเข้าใจการน้อมนำหลักปรัชญาของเศรษฐกิจพอเพียงไปสู่การปฏิบัติจนเป็นวิถีชีวิตแก่ประชาชนในหมู่บ้าน/ชุมชน ให้ครอบคลุมทั้งประเทศ ระหว่างเดือนมิถุนายน ถึง เดือนกันยายน พ.ศ. ๒๕๖๐ ภายใต้การกำกับ ส่งเสริม และสนับสนุนจากคณะกรรมการบริหารศูนย์อำนวยการปฏิบัติการขจัดความยากจนและพัฒนาชนบทตามหลักปรัชญาของเศรษฐกิจพอเพียงระดับจังหวัด (ศจพ.จ.) และระดับอำเภอ (ศจพ.อ.)

๓. การนำไปปฏิบัติจนเป็นวิถีชีวิต ครูฝึกและคณะกรรมการบริหารศูนย์อำนวยการปฏิบัติการขจัดความยากจนและพัฒนาชนบทตามหลักปรัชญาของเศรษฐกิจพอเพียงระดับจังหวัด (ศจพ.จ.) และระดับอำเภอ (ศจพ.อ.) รวมทั้งหน่วยงานต่าง ๆ ในพื้นที่ สนับสนุนและส่งเสริมให้ประชาชน หมู่บ้าน/ชุมชน น้อมนำหลักปรัชญาของเศรษฐกิจพอเพียงไปสู่การปฏิบัติจนเป็นวิถีชีวิต หลังจากที่ได้รับการถ่ายทอดความรู้ความเข้าใจจากครูฝึก ตั้งแต่เดือนมิถุนายน พ.ศ. ๒๕๖๐ เป็นต้นไป

๔. หมู่บ้าน/ชุมชนประกาศตนเองเป็นหมู่บ้านที่ได้น้อมนำหลักปรัชญาของเศรษฐกิจพอเพียงไปปฏิบัติ สำหรับหมู่บ้านและชุมชนที่สามารถดำเนินการขับเคลื่อนให้เกิดผลสำเร็จเป็นรูปธรรม ในช่วงเดือนสิงหาคม ถึงเดือนกันยายน พ.ศ. ๒๕๖๐ จะเป็นการประกาศโดยประชาชนเพื่อสร้างความดีถวายเป็นพระราชกุศลแด่ในหลวงรัชกาลที่ ๙ ส่วนประชาชนและหมู่บ้าน/ชุมชนอื่นๆ ที่อยู่ระหว่างการตั้งปณิธานและขับเคลื่อนกิจกรรมก็ดำเนินการน้อมนำหลักปรัชญาของเศรษฐกิจพอเพียงไปสู่การปฏิบัติจนเป็นวิถีชีวิต เมื่อเกิดผลสำเร็จตามเป้าหมาย

และมีความพร้อมก็ให้หมู่บ้าน/ชุมชนประกาศตนเองต่อเนื่องต่อไป โดยคณะกรรมการบริหารศูนย์อำนวยการปฏิบัติการขจัดความยากจนและพัฒนาชนบทตามหลักปรัชญาของเศรษฐกิจพอเพียงระดับจังหวัด (ศจพ.จ.) และระดับอำเภอ (ศจพ.อ.) เป็นผู้รวบรวมรายงาน

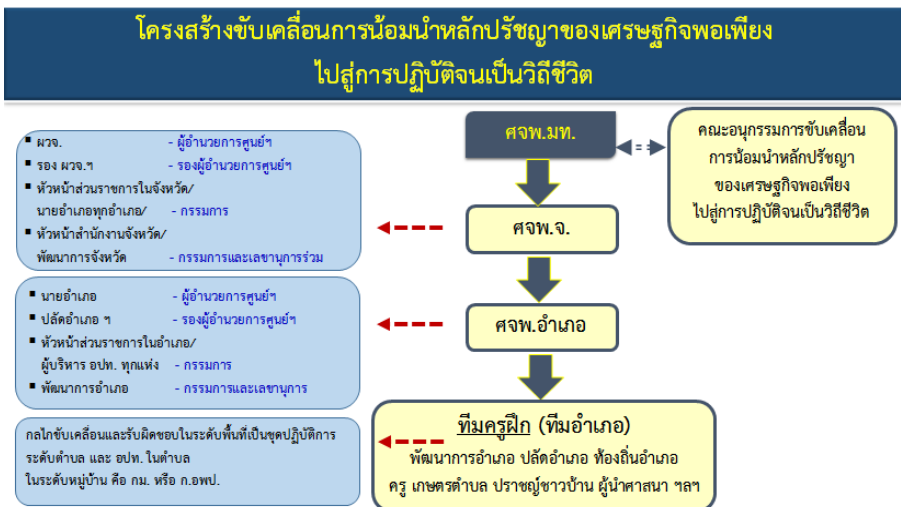
การประชุมคณะกรรมการบริหารศูนย์อำนวยการขจัดความยากจนและพัฒนาชนบทตามหลักปรัชญาของเศรษฐกิจพอเพียง กระทรวงมหาดไทย (ศจพ.มท.) ครั้งที่ ๑/๒๕๖๐ เมื่อวันที่ ๒ พฤษภาคม พ.ศ. ๒๕๖๐ ได้เห็นชอบและกำหนดรายละเอียดการดำเนินงาน ดังนี้

๑. การกำหนดแนวคิดหลัก (Theme) การดำเนินงาน

เพื่อน้อมรำลึกในพระมหากรุณาธิคุณ โดยการน้อมนำและเผยแพร่หลักปรัชญาของเศรษฐกิจพอเพียงและหลักการทรงงานของในหลวงรัชกาลที่ ๙ ไปสู่การปฏิบัติเพื่อแก้ปัญหาความทุกข์ยากของประชาชน และสร้างความอยู่เย็นเป็นสุขให้ครอบคลุมทั่วทั้งประเทศ และเกิดความยั่งยืน จึงกำหนดแนวคิด การดำเนินงาน คือ “สืบสานปรัชญาของพ่อ สานต่อการพัฒนาที่ยั่งยืน”

๒. การกำหนดโครงสร้างการขับเคลื่อนการดำเนินงาน

เพื่อสนับสนุนการดำเนินงานของศูนย์อำนวยการปฏิบัติการขจัดความยากจนและพัฒนาชนบทตามปรัชญาเศรษฐกิจพอเพียง กระทรวงมหาดไทย (ศจพ.มท.) ให้มีประสิทธิภาพ จึงกำหนดโครงสร้างขับเคลื่อนการดำเนินงาน ดังนี้



๒.๑ โครงสร้างคณะกรรมการบริหารศูนย์อำนวยการปฏิบัติการ
ขจัดความยากจนและพัฒนาชนบทตามหลักปรัชญาของเศรษฐกิจพอเพียงจังหวัด
(ศจพ.จ.) ประกอบด้วย ผู้ว่าราชการจังหวัด เป็นผู้อำนวยการศูนย์ รองผู้ว่าราชการจังหวัด
 ที่ได้รับมอบหมาย เป็นรองผู้อำนวยการ หัวหน้าส่วนราชการประจำจังหวัด
 นายอำเภอ ผู้บริหารองค์กรปกครองส่วนท้องถิ่น ภาคเอกชน ภาคการศึกษา ภาคประชาชน
 เป็นกรรมการ หัวหน้าสำนักงานจังหวัดและพัฒนาการจังหวัด เป็นกรรมการ
 และเลขานุการร่วม (รายละเอียดในภาคผนวก) โดยให้ศูนย์อำนวยการปฏิบัติการ
 ขจัดความยากจนและพัฒนาชนบทตามหลักปรัชญาของเศรษฐกิจพอเพียงจังหวัด
 (ศจพ.จ.) มีอำนาจหน้าที่ ดังนี้

๑) บริหารจัดการ กำหนดแนวทาง เพื่อสนับสนุนการดำเนินงาน
 ตามที่ศูนย์อำนวยการขจัดความยากจนและพัฒนาชนบทตามหลักปรัชญาของเศรษฐกิจ
 พอเพียง กระทรวงมหาดไทย กำหนด

๒) บูรณาการแผนงาน โครงการ กิจกรรม และงบประมาณ ตลอดจน
 ประสานการดำเนินงานร่วมกับส่วนราชการ หน่วยงานเอกชนและภาคประชาชน
 เพื่อให้เกิดการขับเคลื่อนการดำเนินชีวิตภายใต้หลักปรัชญาของเศรษฐกิจพอเพียง

๓) กำกับ เร่งรัด ดูแล ตรวจสอบติดตามการปฏิบัติงานของหน่วยงานต่าง ๆ
 และศูนย์อำนวยการปฏิบัติการขจัดความยากจนและพัฒนาชนบทตามหลักปรัชญา
 ของเศรษฐกิจพอเพียงในพื้นที่

๔) รายงานผลการดำเนินงาน ตลอดจนปัญหา/อุปสรรค ข้อขัดข้อง
 ให้ศูนย์อำนวยการขจัดความยากจนและพัฒนาชนบทตามหลักปรัชญาของเศรษฐกิจ
 พอเพียง กระทรวงมหาดไทยทราบทุกระยะ

๕) ปฏิบัติงานอื่น ๆ ตามที่ผู้อำนวยการศูนย์อำนวยการขจัดความยากจน
 และพัฒนาชนบทตามหลักปรัชญาของเศรษฐกิจพอเพียง กระทรวงมหาดไทย มอบหมาย

๒.๒ โครงสร้างคณะกรรมการบริหารศูนย์อำนวยการปฏิบัติการ
ขจัดความยากจนและพัฒนาชนบทตามหลักปรัชญาของเศรษฐกิจพอเพียงอำเภอ
(ศจพ.อ.) ประกอบด้วย นายอำเภอเป็นผู้อำนวยการศูนย์ หัวหน้าส่วนราชการประจำ
 อำเภอ ผู้บริหารองค์กรปกครองส่วนท้องถิ่นและท้องที่ ภาคเอกชน ภาคการศึกษา
 ภาคประชาชน เป็นกรรมการ พัฒนาการจังหวัด เป็นกรรมการและเลขานุการ
 (รายละเอียดในภาคผนวก) ให้ศูนย์อำนวยการปฏิบัติการขจัดความยากจนและพัฒนา
 ชนบทตามหลักปรัชญาของเศรษฐกิจพอเพียงอำเภอ (ศจพ.อ.) มีอำนาจหน้าที่ ดังนี้

๑) ส่งเสริม สนับสนุน และบูรณาการการดำเนินงานในพื้นที่เพื่อให้มีการขับเคลื่อนการดำเนินชีวิตภายใต้หลักปรัชญาของเศรษฐกิจพอเพียง ตามแนวทางที่ศูนย์อำนวยการขจัดความยากจนและพัฒนาชนบทตามหลักปรัชญาของเศรษฐกิจพอเพียง กระทรวงมหาดไทย และศูนย์อำนวยการปฏิบัติการขจัดความยากจนและพัฒนาชนบทตามหลักปรัชญาของเศรษฐกิจพอเพียงจังหวัดกำหนด

๒) บูรณาการแผนงาน โครงการ กิจกรรม และงบประมาณ ตลอดจนประสานการดำเนินงานร่วมกับส่วนราชการ หน่วยงานเอกชน และภาคประชาชนในพื้นที่ เพื่อให้เกิดการขับเคลื่อนการดำเนินชีวิตภายใต้หลักปรัชญาของเศรษฐกิจพอเพียง

๓) รายงานผลการดำเนินงาน ตลอดจนปัญหา/อุปสรรค ข้อขัดข้องให้ศูนย์อำนวยการปฏิบัติการขจัดความยากจนและพัฒนาชนบทตามหลักปรัชญาของเศรษฐกิจพอเพียงจังหวัดทราบทุกระยะ

๔) ปฏิบัติงานอื่น ๆ ตามที่ผู้อำนวยการศูนย์อำนวยการปฏิบัติการขจัดความยากจนและพัฒนาชนบทตามหลักปรัชญาของเศรษฐกิจพอเพียงจังหวัดมอบหมาย

๒.๓ โครงสร้างคณะกรรมการขับเคลื่อนการน้อมนำหลักปรัชญาของเศรษฐกิจพอเพียงไปสู่การปฏิบัติจนเป็นวิถีชีวิต รองปลัดกระทรวงมหาดไทย (นายประยูร รัตนเสนีย์) เป็นประธานอนุกรรมการ ผู้บริหารของกระทรวงมหาดไทย ผู้แทนกรมในสังกัดกระทรวงมหาดไทยที่เกี่ยวข้อง เป็นอนุกรรมการ ผู้อำนวยการสำนักงานนโยบายและแผน สำนักงานปลัดกระทรวงมหาดไทย และผู้ที่อธิบดีกรมการพัฒนาชุมชนมอบหมาย เป็นอนุกรรมการและเลขานุการร่วม โดยให้คณะกรรมการขับเคลื่อนการน้อมนำหลักปรัชญาของเศรษฐกิจพอเพียงไปสู่การปฏิบัติจนเป็นวิถีชีวิตมีอำนาจหน้าที่ ดังนี้

๑) ประสานและบูรณาการหน่วยงานต่าง ๆ ที่เกี่ยวข้องเพื่อจัดทำข้อเสนอแนวทางการดำเนินงานให้คณะกรรมการบริหารศูนย์อำนวยการขจัดความยากจนและพัฒนาชนบทตามหลักปรัชญาของเศรษฐกิจพอเพียง กระทรวงมหาดไทย พิจารณา และขับเคลื่อนตามแนวทางที่คณะกรรมการบริหาร ศูนย์อำนวยการขจัดความยากจนและพัฒนาชนบทตามหลักปรัชญาของเศรษฐกิจพอเพียง กระทรวงมหาดไทย กำหนด

๒) อำนวยการ กำกับ เร่งรัด ดูแล ตรวจสอบ ติดตาม และประเมินผลการดำเนินงานของหน่วยงานต่าง ๆ ในสังกัดกระทรวงมหาดไทยที่เกี่ยวข้อง

กับการจัดความยากจนและพัฒนาชนบท ตามหลักปรัชญาของเศรษฐกิจพอเพียง ให้มีความชัดเจน และเป็นรูปธรรม สามารถนำไปสู่การปฏิบัติได้จริง

๓) รายงานผลการดำเนินงานตลอดจนปัญหาอุปสรรค ข้อขัดข้อง ให้คณะกรรมการบริหารศูนย์อำนวยการจัดความยากจนและพัฒนาชนบท ตามหลักปรัชญาของเศรษฐกิจพอเพียง กระทรวงมหาดไทย ทราบเป็นระยะ

๔) ประชาสัมพันธ์ เผยแพร่ผลการดำเนินงานเพื่อจัดความยากจน และพัฒนาชนบทตามหลักปรัชญาของเศรษฐกิจพอเพียง

๕) ดำเนินการอื่นตามที่คณะกรรมการบริหารศูนย์อำนวยการจัดความยากจน และพัฒนาชนบทตามหลักปรัชญาของเศรษฐกิจพอเพียง กระทรวงมหาดไทย มอบหมาย

๒.๔ โครงสร้างในการขับเคลื่อนในพื้นที่ ในระดับตำบลให้อยู่ในความรับผิดชอบ ของทีมปฏิบัติการระดับตำบล และองค์กรปกครองส่วนท้องถิ่นในตำบล ในระดับหมู่บ้าน ให้อยู่ในความรับผิดชอบ ของคณะกรรมการหมู่บ้าน (กม.) หรือคณะกรรมการหมู่บ้าน อปป. โดยการประสานงาน การส่งเสริมและสนับสนุนกิจกรรมจากครูฝึกระดับอำเภอ และครูฝึกระดับตำบล

ขั้นตอนการดำเนินงาน

๑. การจัดประชุมมอบนโยบายและชี้แจงแนวทางการขับเคลื่อน การน้อมนำหลักปรัชญาของเศรษฐกิจพอเพียงไปสู่การปฏิบัติจนเป็นวิถีชีวิต เป็นการประชุมผ่านระบบวีดิทัศน์ทางไกล (Video Conference : VCS) และ DOPA Channel ไปยังจังหวัดและอำเภอทั่วประเทศ เมื่อวันที่ ๘ พฤษภาคม ๒๕๖๐ โดยมีปลัดกระทรวงมหาดไทยเป็นประธาน พร้อมด้วยผู้บริหารระดับกระทรวง/กรม ในการประชุมได้เชิญผู้ว่าราชการจังหวัด ปลัดจังหวัด หัวหน้าสำนักงานจังหวัด พัฒนาการจังหวัด ท้องถิ่นจังหวัด ศึกษาธิการจังหวัด ผู้แทนหน่วยงาน ภาคเอกชน (เช่น ประธานหอการค้าจังหวัด ประธานสภาอุตสาหกรรมจังหวัด ประธานสภาอุตสาหกรรมท่องเที่ยวจังหวัด ประธานชมรมธนาคารจังหวัด) นายก องค์กรบริหารส่วนจังหวัดเข้าร่วมประชุมเพื่อรับทราบนโยบาย กระบวนการ และกรอบเวลาการขับเคลื่อนงานพร้อมกันทั่วประเทศ

๒. การจัดประชุมคณะกรรมการบริหารศูนย์อำนวยการปฏิบัติการ จัดความยากจนและพัฒนาชนบทตามหลักปรัชญาของเศรษฐกิจพอเพียงจังหวัด (ศจพ.จ.) เพื่อสร้างความเข้าใจแนวทาง การขับเคลื่อนการน้อมนำหลักปรัชญา

ของเศรษฐกิจพอเพียงไปสู่การปฏิบัติจนเป็นวิถีชีวิต และร่วมกันกำหนดแผนปฏิบัติการในการขับเคลื่อนของจังหวัด มอบหมายภารกิจแก่หน่วยงานที่เกี่ยวข้องให้ชัดเจน ประสานบูรณาการงาน งบประมาณ ให้สามารถดำเนินการได้แล้วเสร็จตามเป้าหมาย ทันกรอบระยะเวลา พร้อมทั้งมอบหมายให้หน่วยงานหรือคณะทำงานระดับจังหวัด กำกับ ติดตาม สนับสนุนการทำงานของ ศจพ.อ. เพื่อรวบรวมรายงานให้ ศจพ.จ. และ ศจพ.มท. ทราบทุกระยะ

๓. การจัดประชุมคณะกรรมการบริหารศูนย์อำนวยการปฏิบัติการขจัดความยากจนและพัฒนาชนบทตามปรัชญาเศรษฐกิจพอเพียงอำเภอ (ศจพ.อ.) เพื่อสร้างความเข้าใจแนวทางการขับเคลื่อนการน้อมนำหลักปรัชญาของเศรษฐกิจพอเพียงไปสู่การปฏิบัติจนเป็นวิถีชีวิต พร้อมทั้งแต่งตั้งครูฝึกใน ๒ ระดับ คือ ๑) การแต่งตั้งครูฝึกระดับอำเภอ อำเภอละ ๕ คน เพื่อเข้าฝึกอบรมเป็นครูฝึกเผยแพร่สร้างความรู้ความเข้าใจหลักปรัชญาของเศรษฐกิจพอเพียงที่ศูนย์ศึกษาและพัฒนาชุมชนกรมการพัฒนาชุมชน จำนวน ๑๑ แห่ง ระหว่าง วันที่ ๒๙ พฤษภาคม - ๙ มิถุนายน พ.ศ. ๒๕๖๐ โดยพิจารณาแต่งตั้งจากพัฒนาการอำเภอ ปลัดอำเภอ ท้องถิ่นอำเภอ ครู/ครู กศน. เกษตรอำเภอ/ตำบล หรือปราชญ์ชาวบ้านที่น้อมนำหลักปรัชญาของเศรษฐกิจพอเพียงไปประยุกต์ใช้จนเป็นวิถีชีวิต ๒) การแต่งตั้งทีมครูฝึกระดับตำบล ในจำนวนที่เหมาะสมกับการขับเคลื่อนในพื้นที่ได้ทันตามกรอบระยะเวลาที่กำหนด โดยแต่งตั้งจากกลุ่มบุคคล ดังนี้ ข้าราชการผู้นำท้องที่ ท้องถิ่น ปราชญ์ชาวบ้านหรือคนต้นแบบ และผู้นำศาสนา

ศจพ.อ. ต้องให้ครูฝึกระดับอำเภอที่ผ่านการอบรมจากศูนย์ศึกษาและพัฒนาชุมชนมาถ่ายทอดความรู้ความเข้าใจการน้อมนำหลักปรัชญาของเศรษฐกิจพอเพียงไปสู่การปฏิบัติจนเป็นวิถีชีวิตแก่ครูฝึกระดับตำบล และจัดทำแผนปฏิบัติการให้ครูฝึกระดับอำเภอและระดับตำบลซึ่ง ศจพ.อ. แต่งตั้งลงพื้นที่เผยแพร่สร้างความเข้าใจหลักปรัชญาของเศรษฐกิจพอเพียงทุกหมู่บ้าน/ชุมชนของอำเภอ โดยให้มอบหมายภารกิจในการดำเนินงาน ดังนี้

- ❖ ที่ทำการปกครองอำเภอ รับผิดชอบประสานกำนัน ผู้ใหญ่บ้าน กำหนดวันเวลา สถานที่ และนำประชาชนเข้าร่วมเวทีประชุม

- ❖ สำนักงานพัฒนาชุมชนอำเภอ รับผิดชอบในการจัดครูฝึกหลักสูตร เนื้อหา สื่อและอุปกรณ์ในการจัดเวทีประชุม

- ❖ สำนักงานท้องถิ่นอำเภอรับผิดชอบประสานองค์กรปกครองส่วนท้องถิ่นในพื้นที่ในการสนับสนุนงบประมาณ ค่าใช้จ่ายที่จำเป็นในการจัดเวทีประชุม รวมทั้งสนับสนุนกิจกรรมตามปณิธาน หรือสัญญาประชาคม ที่หมู่บ้าน/ชุมชน

เสนอเป็นกิจกรรมที่น้อมนำหลักปรัชญาของเศรษฐกิจพอเพียงไปปฏิบัติ

นอกจากนี้ ศจพ.อ. ต้องรวบรวมรายงานผลการดำเนินงาน และปัญหาอุปสรรค ให้ ศจพ.จ. ทราบเป็นระยะ

หลักสูตรและสาระสำคัญสำหรับครูฝึกระดับอำเภอและระดับตำบล

หลักสูตรซึ่งวิทยากรของศูนย์ศึกษาและพัฒนาชุมชน กรมการพัฒนาชุมชน ใช้อบรมครูฝึกระดับอำเภอ ซึ่ง ศจพ.อ. ต้องจัดให้ครูฝึกระดับอำเภอได้ถ่ายทอดให้แก่ครูฝึก ระดับตำบลก่อนลงพื้นที่หมู่บ้าน/ชุมชน

หลักสูตรการอบรมทีมครูฝึกระดับอำเภอ

หลักสูตร ๑ วัน

ช่วงเช้า		ช่วงบ่าย	
หัวข้อ	วิทยากร	หัวข้อ	วิทยากร
๑. แนวนโยบายของรัฐบาล ในการขับเคลื่อน การน้อมนำปรัชญา	<ul style="list-style-type: none"> - ผู้แทน มท./กรมฯ/ ผอ.ศูนย์ศึกษาฯ บรรยาย - คลิปวีดีทัศน์กระแสพระราชดำริส 	๔. ตัวอย่าง ความสำเร็จของ การน้อมนำ หลักปรัชญาของ เศรษฐกิจพอเพียง ไปประยุกต์ใช้	<ul style="list-style-type: none"> - ทีมวิทยากรศูนย์ ศึกษาและพัฒนา ชุมชน - ประชาชนชาวบ้าน
๒. ปรัชญาของเศรษฐกิจ พอเพียงและหลักการ ทรงงานคืออะไร	<ul style="list-style-type: none"> - ทีมวิทยากรศูนย์ศึกษา และพัฒนาชุมชน 	๕. - การเตรียมการ ขับเคลื่อนภารกิจ - การเพิ่มจำนวนครูฝึก ระดับตำบลในพื้นที่ - การถ่ายทอดสู่ประชาชน ในหมู่บ้าน/ชุมชน	<ul style="list-style-type: none"> - ทีมวิทยากรศูนย์ ศึกษาและพัฒนา ชุมชน - ผู้แทนกลุ่มย่อย
๓. การประยุกต์ใช้ใน ชีวิตประจำวัน	<ul style="list-style-type: none"> - ทีมวิทยากรศูนย์ศึกษา และพัฒนาชุมชน 		

➡ **ฝึกอบรมครูฝึกระดับตำบล ใช้หลักสูตรนี้**

หลักสูตรประกอบด้วย ๕ หัวข้อกิจกรรมหลัก

๑. นโยบายของรัฐบาลที่ให้ความสำคัญกับหลักปรัชญาของเศรษฐกิจพอเพียง เป็นเหตุผล ความจำเป็นที่ต้องเร่งสร้างความเข้าใจและเผยแพร่หลักปรัชญา ของเศรษฐกิจพอเพียงให้ประชาชนได้น้อมนำไปสู่การปฏิบัติทั่วทั้งประเทศ โดยเฉพาะ ในห้วงเวลาที่พสกนิกรชาวไทยน้อมรำลึกในพระมหากรุณาธิคุณของพระบาทสมเด็จพระปรมินทรมหาภูมิพลอดุลยเดช ด้วยการตั้งปณิธานสร้างชาติ ถวายเป็นพระราชกุศล ในช่วงเดือนตุลาคม ๒๕๖๐ (วิทยากรของศูนย์ศึกษาและพัฒนาชุมชน ทั้ง ๑๑ ศูนย์ จึงควรใช้สื่อประกอบ เช่น วิดีทัศน์ กระแสพระราชดำริส คำแถลงการณ์ของนายกรัฐมนตรี การมอบนโยบายของรัฐมนตรีว่าการกระทรวงมหาดไทยตามลำดับ เป็นต้น

เพื่อให้ครูฝึกระดับอำเภอ และระดับตำบล ได้เข้าใจและตระหนักในการนำไปขับเคลื่อนต่อไป(พื้นที่)

๒. *ปรัชญาของเศรษฐกิจพอเพียงและหลักการทรงงานคืออะไร มีวัตถุประสงค์เพื่อให้วิทยากรและทีมครูฝึกได้ทบทวนและเรียนรู้แก่นปรัชญาของเศรษฐกิจพอเพียงให้ตรงกัน รวมทั้งหลักการทรงงานของพระบาทสมเด็จพระปรมินทรมหาภูมิพลอดุลยเดชที่จะน้อมนำไปประยุกต์ใช้ในการขับเคลื่อนการพัฒนาในพื้นที่*

๓. *การประยุกต์ใช้ในชีวิตประจำวัน เพื่อให้เรียนรู้และเข้าใจรูปแบบวิถีชีวิตตามหลักปรัชญาของเศรษฐกิจพอเพียง ในระดับบุคคล ครัวเรือน ทูอาสาชีพ ทุกฐานะ (ไม่ใช่เฉพาะด้านการเกษตร) ซึ่งทีมครูฝึกจะต้องนำไปเล่าหรือถ่ายทอดให้ประชาชนในหมู่บ้าน/ชุมชน เข้าใจได้ง่ายและเห็นว่าสามารถนำไปปฏิบัติให้เป็นวิถีชีวิตได้*

๔. *ตัวอย่างความสำเร็จของการน้อมนำหลักปรัชญาของเศรษฐกิจพอเพียงไปประยุกต์ใช้ เพื่อให้เห็นเป็นรูปธรรมในทางปฏิบัติ สามารถอธิบายขยายความจากแก่นของหลักปรัชญาฯ ได้ง่ายขึ้น และครูฝึกสามารถแสวงหาตัวอย่างในพื้นที่ได้ง่ายเพื่อเป็นตัวอย่างในการนำไปพูดคุยกับประชาชน*

๕. *การเตรียมการขับเคลื่อนฯ เพื่อให้ทีมครูฝึกได้ร่วมคิด ร่วมวางแผน ด้วยการได้เรียนรู้เป้าหมาย ตัวชี้วัด (Checklist หรือ Guideline) การรายงาน (รายละเอียดในภาคผนวก) ให้ทีมมีความพร้อมในการกลับไปสร้างทีมครูฝึกระดับตำบล เพื่อถ่ายทอดไปสู่เวทีระดับหมู่บ้าน/ชุมชน ได้ทันตามกำหนดเวลา โดยอาจทำกิจกรรมการตั้งปณิธานร่วมกันของทีมครูฝึก*

หลักสูตรและสาระสำคัญสำหรับครูฝึก ถ่ายทอดสู่ประชาชนในหมู่บ้าน/ชุมชน

หลักสูตรการถ่ายทอดสู่ประชาชนในระดับหมู่บ้าน/ชุมชน

หลักสูตร ๑ วัน

ช่วงเช้า		ช่วงบ่าย	
หัวข้อ	กระบวนการ	หัวข้อ	กระบวนการ
๑. นวนโยบายของรัฐบาล	<ul style="list-style-type: none"> - ฝ่ายปกครอง เตรียมสถานที่ ประชาชนในหมู่บ้าน/ชุมชน - ทีมครูฝึกเตรียมเครื่องฉายวีดิทัศน์ อธิบายเพิ่มเติม 	๔. การน้อมนำ ศก.พพ. ไปสู่การปฏิบัติจนเป็นวิถีชีวิต เพื่อถวายความดี เป็นพระราชกุศล	<ul style="list-style-type: none"> - ชวนคิด ชวนคุย คำถามโดนใจ - ทำสัญญาประชาคม ต่อเวทีชุมชน - “คิดกิจกรรมจะทำได้ ตามรอยเท้าพ่อ เพื่อถวายเป็นพระราชกุศล”
๒. ปรัชญาของเศรษฐกิจพอเพียงและหลักการทรงงาน คืออะไร	<ul style="list-style-type: none"> - ฉายสื่อมัลติมีเดีย จากส่วนกลาง - ทีมครูฝึกระดับอำเภอ/ตำบล อธิบายเพิ่มเติม 		
๓. การประยุกต์ใช้ในชีวิตประจำวัน (ตัวอย่างความสำเร็จของการน้อมนำหลักปรัชญาไปประยุกต์ใช้)	<ul style="list-style-type: none"> - เตรียมเนื้อหาตัวอย่าง และเล่า โดยทีมครูฝึก - นำตัวอย่างจริงในพื้นที่มาเล่า - เปิดเวทีให้ซักถาม 		

หลักสูตรประกอบด้วย ๔ หัวข้อกิจกรรมหลัก

๑. นโยบายของรัฐบาลที่ให้ความสำคัญกับหลักปรัชญาของเศรษฐกิจพอเพียง เพราะหลักปรัชญาของเศรษฐกิจพอเพียงเป็นหนทางแก้ปัญหาคความทุกข์ยาก และสร้างความสุขให้กับประชาชนด้วยวิถีชีวิตที่พอเพียงและสมดุล เป็นโอกาสสำคัญยิ่งที่ประชาชนจะได้สัมผัสกับพระมหากรุณาธิคุณพระบาทสมเด็จพระปรมินทรมหาภูมิพลอดุลยเดชด้วยการสร้างความดีถวายเป็นพระราชกุศล ในช่วงเดือนตุลาคม ๒๕๖๐ (ในพื้นที่อาจไม่สะดวกในการใช้เครื่องมือเพื่อฉายวิดีโอ คิวฝึกจำเป็นต้องเล่าเรื่องราวให้เห็นความสำคัญให้เข้าใจโดยง่าย เกิดความสนใจและมีความตระหนัก)

๒. ปรัชญาของเศรษฐกิจพอเพียงและหลักการทรงงานคืออะไร มีวัตถุประสงค์เพื่อให้ทีมครูฝึกได้ถ่ายทอดแก่นปรัชญาของเศรษฐกิจพอเพียง ซึ่งพระบาทสมเด็จพระปรมินทรมหาภูมิพลอดุลยเดชพระราชทานให้ประชาชนได้เข้าใจอย่างง่าย พร้อมทั้งหลักการทรงงานเพื่อแก้ปัญหาคความทุกข์ร้อนให้แก่พสกนิกรชาวไทย ตลอดระยะเวลากว่า ๗๐ ปีที่ทรงครองราชย์ (ครูอาจต้องเรียบเรียงและสรุปความหมายให้กระชับ เข้าใจและจดจำได้ง่าย เช่น หลักปรัชญาของเศรษฐกิจพอเพียงก็คือหลักการใช้ชีวิตที่สมดุล ไม่มากไม่น้อยเกินไป ไม่เบียดเบียนทั้งตนเอง ผู้อื่น และสิ่งแวดล้อม หรือหลักปรัชญาของเศรษฐกิจพอเพียงมีความสอดคล้องกับหลักประชาธิปไตย เพราะให้รู้จักทำหน้าที่หรือใช้สิทธิและครอบคลุมถึงความรักสามัคคี ความสงบสุข ด้วยหลักคุณธรรม)

๓. การประยุกต์ใช้ในชีวิตประจำวันและตัวอย่างความสำเร็จ เพื่อให้ทีมครูฝึกได้ถ่ายทอด และสร้างการเรียนรู้ ให้ประชาชนในหมู่บ้าน/ชุมชน เข้าใจรูปแบบวิถีชีวิตตามหลักปรัชญาของเศรษฐกิจพอเพียง ในระดับบุคคล ครัวเรือน ที่หลากหลายอาชีพ ทุกวัย ทุกฐานะ (ไม่ใช่เฉพาะด้านการเกษตร) โดยให้นำปราชญ์ชาวบ้านหรือผู้ที่ปฏิบัติตนเห็นเป็นรูปธรรมมาร่วมพูดคุยในเวที (ควรเลือกตัวอย่างที่อยู่ในชุมชนหรือหมู่บ้านใกล้เคียง มีความใกล้เคียงกับบริบทของพื้นที่ เพื่อให้สามารถนำไปปฏิบัติได้ง่าย ตั้งคำถามให้เห็นว่าคุณคนนั้นใช้หลักปรัชญา อย่างไร หรือแก้ปัญหาชีวิตของเขาได้ด้วยวิธีการอย่างไร เทียบกับหลักปรัชญา แล้วคือส่วนไหน อย่างไร หรืออาจใช้สื่อจากส่วนกลาง หรือสื่อที่ทีมครูฝึกได้เตรียมไว้ ถ้ามีอุปกรณ์ที่สามารถเตรียมการได้)

๔. การน้อมนำหลักปรัชญาของเศรษฐกิจพอเพียงไปสู่การปฏิบัติจนเป็นวิถีชีวิต เพื่อให้ทีมครูฝึก ชวนคิด ชวนคุย หรือสร้างกิจกรรม ให้ประชาชนมีแรงจูงใจ

ในการอยากตั้งปณิธาน หรือทำสัญญาประชาคมของหมู่บ้าน/ชุมชน ที่จะสร้างความคิด สืบสานปรัชญาของพ่อ ถวายเป็นพระราชกุศล

ทีมครูฝึกใช้ตัวชี้วัด Checklist หรือ Guideline ในการอธิบายประกอบ เพื่อเชิญชวน หรือฝากการบ้าน ให้ประชาชนได้ประเมินตนเอง หรือให้ผู้นำ หมู่บ้าน/ชุมชน ประเมินศักยภาพพื้นที่ตนเอง เพื่อใช้เป็นข้อมูลสำหรับคัดเลือกกิจกรรมทำความดีร่วมกัน เช่น หมู่บ้านเศรษฐกิจพอเพียง หมู่บ้านปลอดภัยเสพติด หมู่บ้านปลอดภัยชุมชน หมู่บ้านคุณธรรม หมู่บ้านปลอดภัย เป็นต้น แล้วประกาศตนเองเป็นหมู่บ้าน/ชุมชน ที่ได้น้อมนำหลักปรัชญาของเศรษฐกิจพอเพียงไปสู่การปฏิบัติ จนเป็นวิถีชีวิตในด้านต่าง ๆ ที่คัดเลือกเองตามความเหมาะสมของพื้นที่ซึ่งตรงกับหลักการทรงงาน คือ “การระเบิดจากข้างใน” (ดูรายละเอียดในแบบประเมิน และแบบรายงานในภาคผนวก)



๑. กลไกขับเคลื่อนการน้อมนำหลักปรัชญาของเศรษฐกิจพอเพียง ไปสู่การปฏิบัติงานเป็นวิถีชีวิต

๑.๑ คณะกรรมการบริหารศูนย์อำนวยการจัดความยากจนและพัฒนาชนบท ตามหลักปรัชญาของเศรษฐกิจพอเพียง กระทรวงมหาดไทย (ศจพ.มท.)



คำสั่งกระทรวงมหาดไทย

ที่ ๓๑๐ /๒๕๖๐

เรื่อง แต่งตั้งคณะกรรมการบริหารศูนย์อำนวยการจัดความยากจนและพัฒนาชนบท
ตามหลักปรัชญาของเศรษฐกิจพอเพียง กระทรวงมหาดไทย (ศจพ.มท.)

ตามที่กระทรวงมหาดไทยได้มีคำสั่งที่ ๒๒๓/๒๕๕๑ ลงวันที่ ๑๕ กรกฎาคม ๒๕๕๑
จัดตั้งศูนย์อำนวยการจัดความยากจนและพัฒนาชนบทตามปรัชญาเศรษฐกิจพอเพียง กระทรวงมหาดไทย
(ศจพ.มท.) และคำสั่งที่ ๔๗๒/๒๕๕๒ ลงวันที่ ๙ พฤศจิกายน ๒๕๕๒ ปรับปรุงองค์ประกอบของคณะกรรมการ
บริหารศูนย์อำนวยการจัดความยากจนและพัฒนาชนบทตามปรัชญาเศรษฐกิจพอเพียง กระทรวงมหาดไทย นั้น

เพื่อให้การน้อมนำหลักปรัชญาของเศรษฐกิจพอเพียงไปสู่การปฏิบัติงานเป็นวิถีชีวิต
เป็นไปอย่างมีประสิทธิภาพ สอดคล้องกับนโยบายรัฐบาลและกระทรวงมหาดไทย จึงขอยกคำสั่งกระทรวงมหาดไทย
ที่ ๒๒๓/๒๕๕๑ ลงวันที่ ๑๕ กรกฎาคม ๒๕๕๑ และคำสั่งกระทรวงมหาดไทยที่ ๔๗๒/๒๕๕๒
ลงวันที่ ๙ พฤศจิกายน ๒๕๕๒ และแต่งตั้งคณะกรรมการบริหารศูนย์อำนวยการจัดความยากจน
และพัฒนาชนบทตามหลักปรัชญาของเศรษฐกิจพอเพียง กระทรวงมหาดไทย โดยมีองค์ประกอบ ดังนี้

๑. ที่ปรึกษา

- ๑) รัฐมนตรีว่าการกระทรวงมหาดไทย
- ๒) รัฐมนตรีช่วยว่าการกระทรวงมหาดไทย

๒. คณะกรรมการบริหาร

- | | |
|---|------------------|
| ๑) ปลัดกระทรวงมหาดไทย | ผู้อำนวยการศูนย์ |
| ๒) รองปลัดกระทรวงมหาดไทยทุกท่าน | กรรมการ |
| ๓) ปลัดกรุงเทพมหานคร | กรรมการ |
| ๔) อธิบดีกรมการปกครอง | กรรมการ |
| ๕) อธิบดีกรมที่ดิน | กรรมการ |
| ๖) อธิบดีกรมโยธาธิการและผังเมือง | กรรมการ |
| ๗) อธิบดีกรมป้องกันและบรรเทาสาธารณภัย | กรรมการ |
| ๘) อธิบดีกรมส่งเสริมการปกครองท้องถิ่น | กรรมการ |
| ๙) หัวหน้าผู้ตรวจราชการกระทรวงมหาดไทย | กรรมการ |
| ๑๐) ที่ปรึกษาด้านความมั่นคง
สำนักงานปลัดกระทรวงมหาดไทย | กรรมการ |
| ๑๑) ที่ปรึกษาด้านกฎหมาย
สำนักงานปลัดกระทรวงมหาดไทย | กรรมการ |
| ๑๒) ที่ปรึกษาด้านการบริหารงานจังหวัดแบบบูรณาการ
สำนักงานปลัดกระทรวงมหาดไทย | กรรมการ |

- ๒ -

๑๓) ผู้ว่าการการประปานครหลวง	กรมการ
๑๔) ผู้ว่าการการประปาส่วนภูมิภาค	กรมการ
๑๕) ผู้ว่าการการไฟฟ้านครหลวง	กรมการ
๑๖) ผู้ว่าการการไฟฟ้าส่วนภูมิภาค	กรมการ
๑๗) ผู้อำนวยการองค์การตลาด	กรมการ
๑๘) ผู้ช่วยปลัดกระทรวงมหาดไทยทุกท่าน	กรมการ
๑๙) ผู้แทนสำนักงานคณะกรรมการพิเศษ เพื่อประสานงานโครงการอันเนื่องมาจากพระราชดำริ	กรมการ
๒๐) ผู้แทนสำนักงานคณะกรรมการพัฒนาการเศรษฐกิจ และสังคมแห่งชาติ	กรมการ
๒๑) ผู้แทนกระทรวงเกษตรและสหกรณ์	กรมการ
๒๒) ผู้แทนกระทรวงพาณิชย์	กรมการ
๒๓) ผู้แทนกระทรวงแรงงาน	กรมการ
๒๔) ผู้แทนกระทรวงศึกษาธิการ	กรมการ
๒๕) ผู้แทนกระทรวงอุตสาหกรรม	กรมการ
๒๖) นายกสมาคมองค์การบริหารส่วนจังหวัดแห่งประเทศไทย	กรมการ
๒๗) นายกสมาคมสันนิบาตเทศบาลแห่งประเทศไทย	กรมการ
๒๘) นายกสมาคมองค์การบริหารส่วนตำบลแห่งประเทศไทย	กรมการ
๒๙) นายกสมาคมกำนันผู้ใหญ่บ้านแห่งประเทศไทย	กรมการ
๓๐) อธิบดีกรมการพัฒนาชุมชน	กรมการ และเลขานุการร่วม
๓๑) ที่ปรึกษาด้านการปกครอง สำนักงานปลัดกระทรวงมหาดไทย	กรมการ และเลขานุการร่วม
๓๒) ผู้อำนวยการสำนักนโยบายและแผน สำนักงานปลัดกระทรวงมหาดไทย	กรมการ และผู้ช่วยเลขานุการร่วม
๓๓) ผู้ที่อธิบดีกรมการปกครอง, อธิบดีกรมการพัฒนาชุมชน, อธิบดีกรมส่งเสริมการปกครองท้องถิ่นมอบหมาย	กรมการ และผู้ช่วยเลขานุการร่วม

ให้ศูนย์อำนวยการจัดความยากจนและพัฒนาชนบทตามหลักปรัชญาของเศรษฐกิจพอเพียง กระทรวงมหาดไทย มีอำนาจหน้าที่ ดังนี้

๒.๑ อำนาจการบริหารจัดการ กำหนดแนวทาง มาตรการ และบูรณาการการดำเนินงาน และงบประมาณในส่วนที่อยู่ในความรับผิดชอบของกระทรวงมหาดไทย ตลอดจนประสานในส่วนที่เกี่ยวข้อง เพื่อสนับสนุนต่อการดำเนินงานตามนโยบายจัดความยากจนและพัฒนาชนบทตามหลักปรัชญาของเศรษฐกิจพอเพียง

๒.๒ อำนาจการ กำกับ เร่งรัด ดูแล ตรวจสอบติดตามการปฏิบัติงานของศูนย์อำนวยการจัดความยากจนและพัฒนาชนบทตามหลักปรัชญาของเศรษฐกิจพอเพียงระดับต่าง ๆ

/๒.๓ เชิญผู้แทน...

- ๓ -

๒.๓ เชิญผู้แทนส่วนราชการอื่น หน่วยงานเอกชน และองค์กรภาคประชาชนเข้าร่วมประชุมชี้แจง หรือให้ข้อมูลต่าง ๆ หรือให้ดำเนินการอย่างหนึ่งอย่างใดในหน้าที่ความรับผิดชอบ เพื่อสนับสนุนการดำเนินงานของศูนย์อำนวยการจัดความยากจนและพัฒนาชนบทตามหลักปรัชญาของเศรษฐกิจพอเพียง กระทรวงมหาดไทย

๒.๔ ประสานหน่วยงานต่าง ๆ ที่เกี่ยวข้อง เพื่อให้เกิดการขับเคลื่อนการดำเนินชีวิตภายใต้หลักปรัชญาของเศรษฐกิจพอเพียง


๒.๕ สรุปรายงานผลการดำเนินงาน ตลอดจนปัญหา/อุปสรรค ข้อขัดข้องนำเสนอรัฐมนตรีว่าการกระทรวงมหาดไทยทราบทุกระยะ

๒.๖ แต่งตั้งคณะอนุกรรมการหรือคณะทำงานที่เห็นสมควร

๒.๗ ปฏิบัติงานอื่น ๆ ตามที่รัฐมนตรีว่าการกระทรวงมหาดไทยมอบหมาย

ทั้งนี้ ตั้งแต่บัดนี้เป็นต้นไป

สั่ง ณ วันที่ ๔ มีนาคม พ.ศ. ๒๕๖๐

พลเอก 
(อนุพงษ์ เผ่าจินดา)
รัฐมนตรีว่าการกระทรวงมหาดไทย

๑.๒ คณะกรรมการบริหารศูนย์อำนวยการปฏิบัติการขจัดความยากจนและพัฒนาชนบทตามหลักปรัชญาของเศรษฐกิจพอเพียงจังหวัด (ศจพ.จ.)

องค์ประกอบ

- | | |
|--|----------------|
| ๑) ผู้ว่าราชการจังหวัด | ผู้อำนวยการ |
| ๒) รองผู้ว่าราชการจังหวัดที่ได้รับมอบหมาย | รองผู้อำนวยการ |
| ๓) รองผู้อำนวยการรักษาความมั่นคงภายในจังหวัด | กรรมการ |
| ๔) ปลัดจังหวัด | กรรมการ |
| ๕) ผู้บังคับการตำรวจภูธรจังหวัด | กรรมการ |
| ๖) ผู้แทนหน่วยทหารในพื้นที่ | กรรมการ |
| ๗) ผู้บริหารสถาบันอุดมศึกษาหรือสถานศึกษาในพื้นที่
ตามที่ผู้ว่าราชการจังหวัดเห็นสมควร | กรรมการ |
| ๘) หัวหน้าส่วนราชการ หน่วยงานรัฐวิสาหกิจ
ที่มีสำนักงานตั้งอยู่ในพื้นที่จังหวัดตามที่ผู้ว่า
ราชการจังหวัดเห็นสมควร จำนวน ๑๐ - ๑๕ คน | กรรมการ |
| ๙) ผู้อำนวยการศูนย์ศึกษาการพัฒนา
อันเนื่องมาจากพระราชดำริ (ถ้ามี) | กรรมการ |
| ๑๐) นายอำเภอทุกอำเภอ | กรรมการ |
| ๑๑) ประธานหอการค้าจังหวัด | กรรมการ |
| ๑๒) ประธานสภาอุตสาหกรรมจังหวัด | กรรมการ |
| ๑๓) ประธานสภาอุตสาหกรรมท่องเที่ยวจังหวัด | กรรมการ |
| ๑๔) ประธานชมรมธนาคารจังหวัด | กรรมการ |
| ๑๕) นายองค์การบริหารส่วนจังหวัด | กรรมการ |
| ๑๖) ประธานสันนิบาตเทศบาลจังหวัด | กรรมการ |
| ๑๗) นายองค์การบริหารส่วนตำบล
ตามที่ผู้ว่าราชการจังหวัดเห็นสมควร ๑ คน | กรรมการ |
| ๑๘) ประธานชมรมกำนัน ผู้ใหญ่บ้านจังหวัด | กรรมการ |
| ๑๙) ผู้แทนองค์กรพัฒนาเอกชน หรือองค์กรชุมชน
ที่ผู้ว่าราชการจังหวัดเห็นสมควร
จำนวนไม่เกิน ๓ องค์กร | กรรมการ |

๒๐) ประชาชนชาวบ้านด้านเศรษฐกิจพอเพียง ที่ผู้ว่าราชการจังหวัดเห็นสมควร จำนวนไม่เกิน ๓ คน	กรรมการ
๒๑) หัวหน้าสำนักงานจังหวัด	กรรมการ และเลขานุการร่วม
๒๒) พัฒนาการจังหวัด	กรรมการ และเลขานุการร่วม
๒๓) เจ้าหน้าที่ของสำนักงานจังหวัด, สำนักงานพัฒนาชุมชนจังหวัด, ที่ทำการปกครองจังหวัด และสำนักงานส่งเสริมการปกครองท้องถิ่นจังหวัด ที่ได้รับมอบหมาย	กรรมการและ ผู้ช่วยเลขานุการร่วม

อำนาจหน้าที่

- ๑) บริหารจัดการ กำหนดแนวทาง เพื่อสนับสนุนการดำเนินงาน ตามที่ศูนย์อำนวยการขจัดความยากจนและพัฒนาชนบทตามหลักปรัชญาของเศรษฐกิจพอเพียง กระทรวงมหาดไทย กำหนด
- ๒) บูรณาการแผนงาน โครงการ กิจกรรม และงบประมาณ ตลอดจนประสาน การดำเนินงานร่วมกับส่วนราชการ หน่วยงานเอกชน และภาคประชาชนเพื่อให้เกิด การขับเคลื่อนการดำเนินชีวิตภายใต้หลักปรัชญา ของเศรษฐกิจพอเพียง
- ๓) กำกับ เร่งรัด ดูแล ตรวจสอบติดตามการปฏิบัติงานของหน่วยงานต่าง ๆ และศูนย์อำนวยการปฏิบัติการขจัดความยากจนและพัฒนาชนบทตามหลักปรัชญาของเศรษฐกิจพอเพียงในพื้นที่
- ๔) รายงานผลการดำเนินงาน ตลอดจนปัญหา/อุปสรรค ข้อขัดข้อง ให้ศูนย์อำนวยการขจัดความยากจนและพัฒนาชนบทตามหลักปรัชญาของเศรษฐกิจพอเพียง กระทรวงมหาดไทยทราบทุกระยะ
- ๕) ปฏิบัติงานอื่น ๆ ตามที่ผู้อำนวยการศูนย์อำนวยการขจัดความยากจน และพัฒนาชนบทตามหลักปรัชญาของเศรษฐกิจพอเพียง กระทรวงมหาดไทย มอบหมาย

๓. คณะกรรมการบริหารศูนย์อำนวยการปฏิบัติการขจัดความยากจนและพัฒนาชนบทตามหลักปรัชญาของเศรษฐกิจพอเพียงอำเภอ (ศจพ.อ.)

องค์ประกอบ

- | | |
|---|-------------------------|
| ๑) นายอำเภอ | ผู้อำนวยการ |
| ๒) ปลัดอำเภอหัวหน้ากลุ่มงานปกครองและพัฒนา | รองผู้อำนวยการ |
| ๓) ผู้กำกับการสถานีตำรวจภูธรอำเภอ | กรรมการ |
| ๔) ผู้แทนหน่วยทหารในพื้นที่ | กรรมการ |
| ๕) ท้องถิ่นอำเภอ | กรรมการ |
| ๖) เกษตรอำเภอ | กรรมการ |
| ๗) สาธารณสุขอำเภอ | กรรมการ |
| ๘) ผู้บริหารสถานศึกษาในพื้นที่ตามที่
นายอำเภอเห็นสมควร | กรรมการ |
| ๙) ผู้อำนวยการศึกษานอกระบบและ
การศึกษาตามอัธยาศัยอำเภอ | กรรมการ |
| ๑๐) หัวหน้าส่วนราชการหรือหน่วยงานรัฐวิสาหกิจ
ที่มีสำนักงานตั้งอยู่ในพื้นที่
ตามที่นายอำเภอเห็นสมควร | กรรมการ |
| ๑๑) ผู้แทนภาคเอกชนในพื้นที่ตามที่
นายอำเภอเห็นสมควร | กรรมการ |
| ๑๒) ผู้แทนธนาคารในพื้นที่ตามที่นายอำเภอเห็นสมควร | กรรมการ |
| ๑๓) นายกเทศมนตรีทุกแห่งในพื้นที่ | กรรมการ |
| ๑๔) นายองค์การบริหารส่วนตำบลทุกแห่งในพื้นที่ | กรรมการ |
| ๑๕) กำนัน ทุกตำบล | กรรมการ |
| ๑๖) ประชาชนชาวบ้านด้านเศรษฐกิจพอเพียง
ที่นายอำเภอเห็นสมควร | กรรมการ |
| ๑๗) ผู้แทนภาคประชาชนที่นายอำเภอเห็นสมควร | กรรมการ |
| ๑๘) พัฒนาการอำเภอ | กรรมการ
และเลขานุการ |

อำนาจหน้าที่

๑) ส่งเสริม สนับสนุน และบูรณาการการดำเนินงานในพื้นที่เพื่อให้ มีการขับเคลื่อน การดำเนินชีวิตภายใต้หลักปรัชญาของเศรษฐกิจพอเพียงตามแนวทางที่ศูนย์ อำนวยการจัดความยากจนและพัฒนาชนบทตามหลักปรัชญาของเศรษฐกิจพอเพียง กระทรวงมหาดไทย และศูนย์อำนวยการปฏิบัติการจัดความยากจนและพัฒนาชนบท ตามหลักปรัชญาของเศรษฐกิจพอเพียงจังหวัดกำหนด

๒) บูรณาการแผนงาน โครงการ กิจกรรม และงบประมาณ ตลอดจนประสาน การดำเนินงานร่วมกับส่วนราชการ หน่วยงานเอกชน และภาคประชาชนในพื้นที่ เพื่อให้เกิดการขับเคลื่อนการดำเนินชีวิตภายใต้หลักปรัชญาของเศรษฐกิจพอเพียง

๓) รายงานผลการดำเนินงาน ตลอดจนปัญหา/อุปสรรค ข้อขัดข้อง ให้ศูนย์อำนวยการปฏิบัติการจัดความยากจนและพัฒนาชนบทตามหลักปรัชญา ของเศรษฐกิจพอเพียงจังหวัดทราบทุกระยะ

๔) ปฏิบัติงานอื่น ๆ ตามที่ผู้อำนวยการศูนย์อำนวยการปฏิบัติการจัดความยากจน และพัฒนาชนบทตามหลักปรัชญาของเศรษฐกิจพอเพียงจังหวัดมอบหมาย

๒. หลักสูตรการฝึกอบรมครูฝึกระดับอำเภอและแนวทางการถ่ายทอดหลักปรัชญาของเศรษฐกิจพอเพียงไปสู่ประชาชน

ร่าง

หลักสูตรการฝึกอบรมครูฝึกระดับอำเภอ “การน้อมนำหลักปรัชญาของเศรษฐกิจพอเพียงไปสู่การปฏิบัติจนเป็นวิถีชีวิต”
(ที่ศูนย์ศึกษาและพัฒนาชุมชน ๑๑ แห่ง ๔๔ รุ่น ๆ ละ ๑ วัน
๒๙ พฤษภาคม – ๙ มิถุนายน ๒๕๖๐)

กิจกรรม	วัตถุประสงค์	ประเด็น/เนื้อหา	กระบวนการ	วิทยากร/สื่อ/อุปกรณ์	ข้อแนะนำ
๑) แผนนโยบายของรัฐบาลในการขับเคลื่อนการน้อมนำปรัชญาของเศรษฐกิจพอเพียงไปสู่การปฏิบัติ	เพื่อให้ตระหนักถึงความสำคัญ เข้าใจความเป็นมา และความจำเป็น ที่ต้องขับเคลื่อนปรัชญาของเศรษฐกิจพอเพียง	<ul style="list-style-type: none"> ■ ความสำคัญของการน้อมนำปรัชญาของเศรษฐกิจพอเพียงไปประยุกต์ใช้ ■ แผนนโยบายของรัฐบาล 	<ul style="list-style-type: none"> ■ ประสานเชิญผู้แทนกระทรวง/กรม ■ สร้างความสัมพันธ์วิทยากรศูนย์ฯ และครูฝึก ■ ทีมวิทยากร ศพช. เตรียมเครื่องมือ และฉาย ppt. 	<ul style="list-style-type: none"> ■ ผู้แทน มท./กรม/ผอ.ศูนย์ศึกษาฯ ไปพบปะและบรรยาย ■ คลิปวีดิทัศน์ กระแสพระราชดำรัส คำแถลงการณ์ นายกรัฐมนตรี ■ ppt.๑ 	<ul style="list-style-type: none"> ■ เริ่มต้นจากวีดิทัศน์กระแสพระราชดำรัส คำกล่าว นายกรัฐมนตรีรมว.มท. ■ ให้อาณ/ตอบไม่เกิน ๑ ชั่วโมง
๒) ปรัชญาของเศรษฐกิจพอเพียง และหลักการทรงงานคืออะไร	เพื่อให้เข้าใจแก่นของปรัชญาของเศรษฐกิจพอเพียง และหลักการทรงงานที่ตรงกัน	ปรัชญาของเศรษฐกิจพอเพียงและหลักการทรงงาน	เตรียมเนื้อหาและบรรยาย โดยทีมวิทยากรศูนย์ฯ	ppt.๒	<ul style="list-style-type: none"> ■ ให้อาณ/ตอบไม่เกิน ๔๐ นาที
๓) การประยุกต์ใช้ในชีวิตประจำวัน	เพื่อให้รู้และเข้าใจรูปแบบวิถีชีวิตตามปรัชญาของเศรษฐกิจพอเพียง และสามารถถ่ายทอดไปสู่ระดับบุคคลและครัวเรือน ทุกอาชีพ ทุกฐานะเข้าใจ การประยุกต์ใช้ปรัชญาของเศรษฐกิจพอเพียง (ไม่เฉพาะเกษตรกร)	รูปแบบวิถีชีวิตตามปรัชญาของเศรษฐกิจพอเพียง (รู้จัก รู้ อยู่ รู้ใช้, การประกอบอาชีพ, การดำเนินชีวิตและการแก้ไขปัญหาชีวิต)	เตรียมเนื้อหา (คู่มือบทที่ ๓) และบรรยาย โดยทีมวิทยากรศูนย์ฯ	<ul style="list-style-type: none"> ■ วิทยากรศูนย์ฯ ■ เนื้อหาในคู่มือบทที่ ๓ ■ วีดิทัศน์ 	<ul style="list-style-type: none"> ■ เริ่มจากวีดิทัศน์ นำเข้าสู่บทเรียน ■ ไม่เกิน ๑ ชั่วโมง ๓๐ นาที
๔) ตัวอย่างความสำเร็จของการน้อมนำหลักปรัชญาของเศรษฐกิจพอเพียงไปประยุกต์ใช้	เพื่อให้ได้พบรูปธรรมความสำเร็จจากประสบการณ์จริงในการน้อมนำปรัชญาของเศรษฐกิจพอเพียงไปปฏิบัติอย่างเป็นรูปธรรม	ตัวอย่างความสำเร็จของผู้ที่น้อมนำปรัชญาของเศรษฐกิจพอเพียงไปปฏิบัติ	<ul style="list-style-type: none"> ■ เตรียมเนื้อหาและบรรยาย หรือเล่าเรื่อง โดยผู้ที่น้อมนำปรัชญาของเศรษฐกิจพอเพียงไปปฏิบัติจนเป็นวิถีชีวิต/ผู้นำชุมชน/ปราชญ์ชุมชน/หน่วยงานภาครัฐ/ภาคเอกชน/ ■ ฉายวีดิทัศน์ หรือแสดงผลงานรูปธรรมของวิทยากร 	<ul style="list-style-type: none"> ■ คู่มือ ■ ppt./วีดิทัศน์ ■ ปราชญ์ชาวบ้าน ด้านเศรษฐกิจพอเพียงในพื้นที่/ผู้นำชุมชน 	<ul style="list-style-type: none"> ■ การเล่าประสบการณ์ ■ ถาม/ตอบ (เทียบกับหลัก/แก่นของปรัชญาของเศรษฐกิจพอเพียง คือ นำไปใช้อย่างไร แก้ปัญหาอะไร เกิดผลอะไร สอดคล้องกับหลักการใด)

กิจกรรม	วัตถุประสงค์	ประเด็น/เนื้อหา	กระบวนการ	วิทยากร/ สื่อ/อุปกรณ์	ข้อเสนอแนะ
<p>๕ การเตรียมการขับเคลื่อนภารกิจ โดยการแบ่งกลุ่มย่อย เพื่อกำหนดขั้นตอนในการเพิ่มจำนวนครูฝึก ระดับตำบลในพื้นที่ และการถ่ายทอดสู่ประชาชนในหมู่บ้าน/ชุมชน</p>	<ul style="list-style-type: none"> ■ เพื่อให้เข้าใจและสามารถเตรียมการขับเคลื่อนฯ ในพื้นที่ ■ เพื่อทำกิจกรรมตั้งปณิธานของครูฝึก 	<p>การวางแผนเตรียมการขับเคลื่อนภารกิจรื้อมนำปรัชญาของเศรษฐกิจพอเพียงไปสู่การปฏิบัติและกำหนดแนวทางการประชาสัมพันธ์</p>	<ul style="list-style-type: none"> ■ แบ่งกลุ่มศึกษาขั้นตอนในคู่มือ และหลักสูตรในการถ่ายทอดสู่ชุมชน โดยศึกษาร่วมกันจากเป้าหมาย ภารกิจหลักสูตรในหมู่บ้าน/ชุมชน ตัวชี้วัดแบบรายงาน จากคู่มือ ■ ระดมความคิดเห็นสรุปแนวทางของกลุ่มนำเสนอ แลกเปลี่ยนเรียนรู้ ■ ทำกิจกรรมตั้งปณิธานครูฝึก 	<ul style="list-style-type: none"> ■ วิทยากรกระบวนการของศูนย์ฯ ■ ฟลิปชาร์ท ■ ผู้แทนกลุ่ม ■ เพลงประกอบที่สร้างบรรยากาศ 	<p>สรุปและมอบภารกิจ</p>

หมายเหตุ ครูฝึกระดับอำเภอ อบรมครูฝึกระดับตำบล กลุ่มเป้าหมายอย่างน้อยต้องมีผู้แทนจากองค์กรปกครองส่วนท้องถิ่น กำนัน/ผู้ใหญ่บ้าน เจ้าหน้าที่ปฏิบัติการระดับตำบลและผู้นำที่มีประสบการณ์ในชุมชน โดยไม่กำหนดจำนวนคนและรุ่น ให้เป็นไปตามความเหมาะสมของจำนวนพื้นที่เป้าหมาย ปฏิบัติการได้เสร็จทันกำหนด

ร่าง

แนวทางการถ่ายทอดหลักปรัชญาของเศรษฐกิจพอเพียงไปสู่ประชาชนในหมู่บ้าน/ชุมชนให้มีการปฏิบัติงานเป็นวิถีชีวิต

กิจกรรม	วัตถุประสงค์	ประเด็น/เนื้อหา	กระบวนการ	วิทยากร/สื่อ/อุปกรณ์	ข้อเสนอแนะ
๑) แนวนโยบายของรัฐบาลในการขับเคลื่อนการน้อมนำปรัชญาของเศรษฐกิจพอเพียงไปสู่การปฏิบัติ	เพื่อให้ตระหนักถึงความสำคัญเข้าใจความเป็นมาและความจำเป็นที่ต้องขับเคลื่อนปรัชญาของเศรษฐกิจพอเพียงไปสู่การปฏิบัติ (สร้างความตระหนักให้ตระหนัก)	<ul style="list-style-type: none"> ความสำคัญของการน้อมนำปรัชญาของเศรษฐกิจพอเพียงไปประยุกต์ใช้ แนวนโยบายของรัฐบาล 	<ul style="list-style-type: none"> ฝ่ายปกครองเตรียมสถานที่ ประชาชนในหมู่บ้าน/ชุมชน ทีมครูฝึกเตรียมเครื่องมือและฉายวีดิทัศน์ 	<ul style="list-style-type: none"> วีดิทัศน์ ผู้แทน ครูฝึก (ถ้าไม่สะดวกที่ต้องใช้อุปกรณ์ ครูฝึกต้องเล่าเรียงลำดับให้กระชับ น่าสนใจ เกิดความตระหนัก) 	ให้ถาม/ตอบ
๒) ปรัชญาของเศรษฐกิจพอเพียงและหลักการทรงงานคืออะไร	เพื่อให้เข้าใจแก่นของปรัชญาของเศรษฐกิจพอเพียงและหลักการทรงงานที่ตรงกัน	ปรัชญาของเศรษฐกิจพอเพียงและหลักการทรงงาน	<ul style="list-style-type: none"> เตรียมเนื้อหาและบรรยายโดยทีมครูฝึก ฉายสื่อมัลติมีเดียจากส่วนกลาง (ถ้ามีอุปกรณ์พร้อม) 	<ul style="list-style-type: none"> ครูฝึก แผ่นพับ ppt. 	<ul style="list-style-type: none"> ตั้งคำถามให้โดน วิกฤตชีวิตที่ได้แก้ไข
๓) การประยุกต์ใช้ในชีวิตประจำวันและตัวอย่างความสำเร็จของการน้อมนำหลักปรัชญาของเศรษฐกิจพอเพียงไปประยุกต์ใช้	<ul style="list-style-type: none"> เพื่อให้รู้และเข้าใจวิถีชีวิตตามปรัชญาของเศรษฐกิจพอเพียงและสามารถประยุกต์ใช้ในชีวิตประจำวัน เน้นที่ระดับบุคคลและครัวเรือน ทุกอาชีพ ทุกวัย ทุกฐานะ (ไม่เฉพาะทำเกษตร) เพื่อให้ได้พบรูปธรรมความสำเร็จจากการน้อมนำหลักปรัชญาของเศรษฐกิจพอเพียงไปใช้งานเป็นวิถีชีวิต 	<ul style="list-style-type: none"> รูปแบบวิถีชีวิตตามปรัชญาของเศรษฐกิจพอเพียง (รู้จัก รู้อยู่ รู้ใช้, การประกอบอาชีพ, การดำเนินชีวิตและการแก้ไขปัญหาชีวิต) ตัวอย่างความสำเร็จของผู้ที่น้อมนำปรัชญาของเศรษฐกิจพอเพียงไปปฏิบัติ 	<ul style="list-style-type: none"> เตรียมเนื้อหาและบรรยายโดยทีมครูฝึก เล่าตัวอย่าง (อาจเพิ่มเติมนอกจากคู่มือ) นำตัวอย่างจริงในพื้นที่มาเล่า เล่าเรื่องโดยปราชญ์หรือผู้ที่น้อมนำหลักปรัชญาของเศรษฐกิจพอเพียงไปประยุกต์ใช้จนเป็นวิถีชีวิต คือได้นำไปใช้อย่างไรหรือแก้ปัญหาอะไรเกิดผลอย่างไร สอดคล้องกับหลักการใดของหลักปรัชญาของเศรษฐกิจพอเพียง 	<ul style="list-style-type: none"> ภาพตัวอย่าง ppt. ตัวอย่างจริง วีรสติ เครื่องมือ ผลิตผล จริงของปราชญ์ ตัวชี้วัด 	<ul style="list-style-type: none"> วิทยากรศูนย์ฯ เนื้อหาในคู่มือบทที่ ๓ วีดิทัศน์
๔) การน้อมนำหลักปรัชญาของเศรษฐกิจพอเพียงไปสู่การปฏิบัติจนเป็นวิถีชีวิตเพื่อถวายความดีเป็นพระราชกุศล	<ul style="list-style-type: none"> เพื่อสร้างแรงจูงใจให้น้อมนำไปปฏิบัติในชีวิตประจำวัน ได้สัญญาประชาคมของหมู่บ้าน/ชุมชน 	การทำความดีตามคำพ่อสอนเพื่อถวายเป็นพระราชกุศล	<ul style="list-style-type: none"> ชวนคิด ชวนคุย คำถามโดนใจ เช่น ๑) ตั้งแต่ในหลวงสวรรคตเราได้ทำดีหรือทำตามพ่อสอนอะไรแล้วบ้าง ๒) ในวิถีชีวิตแต่ละวันของเราจะเอาคำสอนของพ่อมาใช้ได้อย่างไร ได้บ้าง ฯลฯ ๓) เราจะทำสัญญาประชาคมต่อเวทีหมู่บ้าน/ชุมชนเพื่อทำดีถวายเป็นพระราชกุศลในด้านใด (เช่น จะประกาศตนเองเป็นหมู่บ้าน/ชุมชน.....) 	<ul style="list-style-type: none"> ทีมครูฝึก ปราชญ์ชาวบ้าน ด้านเศรษฐกิจพอเพียงในพื้นที่ พิธีการ แสดงความจงรักภักดี แบบประเมินตนเอง (Checklist/Guideline) แบบรายงาน 	

หมายเหตุ อาจมอบพันธะสัญญา (การบ้าน) จัดทำแผนครัวเรือนพอเพียง ตั้งปณิธานทำดีถวายพ่อ แบบประเมินตนเอง แบบรายงานผลการดำเนินงาน ทีมปฏิบัติการตำบลเข้ามาสอบถาม เยี่ยมเยือน กระตุ้นเป็นระยะ เพื่อสร้างกระแสความต่อเนื่อง หรือเชิญผู้บริหารพลพื้นที่สร้างการประชาสัมพันธ์ให้ต่อเนื่อง

๓. แบบประเมินตนเอง (Checklist/Guideline) ของครัวเรือนและหมู่บ้าน/ชุมชน
ในการน้อมนำหลักปรัชญาของเศรษฐกิจพอเพียงไปสู่การปฏิบัติ

๓.๑ แบบประเมินตนเอง (Checklist/Guideline) ของครัวเรือนในการน้อมนำ
หลักปรัชญาของเศรษฐกิจพอเพียงไปสู่การปฏิบัติจนเป็นวิถีชีวิต

กิจกรรม	เปรียบเทียบ	
	ก่อนดำเนินการ	หลังดำเนินการ
๑ ด้านเศรษฐกิจ		
☞ ทำบัญชีรายรับ - รายจ่าย อย่างสม่ำเสมอ	<input type="checkbox"/>	<input type="checkbox"/>
☞ วางแผนการใช้จ่าย และจัดสรรค่าใช้จ่ายตามความเหมาะสม	<input type="checkbox"/>	<input type="checkbox"/>
☞ ออมเงินไว้ใช้จ่ายฉุกเฉินจำเป็น	<input type="checkbox"/>	<input type="checkbox"/>
☞ มีกิจกรรมลดรายจ่าย เพิ่มรายได้	<input type="checkbox"/>	<input type="checkbox"/>
๒ ด้านการดำรงชีวิต		
☞ มีความสุข พอใจกับชีวิตที่เป็นอยู่	<input type="checkbox"/>	<input type="checkbox"/>
☞ มีความรัก ความอบอุ่น มีกิจกรรมร่วมกันในครอบครัว	<input type="checkbox"/>	<input type="checkbox"/>
☞ มีสุขภาพกายและใจดี	<input type="checkbox"/>	<input type="checkbox"/>
☞ ประกอบสัมมาชีพ ดำรงชีวิตด้วยความขยันหมั่นเพียร ประหยัด และซื่อสัตย์สุจริต	<input type="checkbox"/>	<input type="checkbox"/>
☞ สมาชิกในครัวเรือนไม่เกี่ยวข้องกับ ภัยเสพติดและอบายมุขอื่น ๆ	<input type="checkbox"/>	<input type="checkbox"/>
☞ มีการวางแผนในการดำเนินชีวิต พูดคุยแลกเปลี่ยนความคิดเห็น กันในครัวเรือน	<input type="checkbox"/>	<input type="checkbox"/>
☞ ใช้เหตุผลประกอบการตัดสินใจ	<input type="checkbox"/>	<input type="checkbox"/>
☞ เป็นแบบอย่างที่ดีของครอบครัว/ บุคคลทั่วไป	<input type="checkbox"/>	<input type="checkbox"/>

กิจกรรม	เปรียบเทียบ	
	ก่อนดำเนินการ	หลังดำเนินการ
๓ ด้านการบริหารจัดการทรัพยากร		
☞ ผลิตอาหารที่ปลอดภัยไว้บริโภค ในครัวเรือน	<input type="checkbox"/>	<input type="checkbox"/>
☞ นำทรัพยากรที่เหลือใช้ มาสร้างความคุ้มค่า	<input type="checkbox"/>	<input type="checkbox"/>
☞ มีการเรียนรู้และนำภูมิปัญญาท้องถิ่น มาใช้ประโยชน์ในการดำเนินชีวิต	<input type="checkbox"/>	<input type="checkbox"/>
คะแนนรวม		

- หมายเหตุ** ๑. ครัวเรือนประเมินตนเองก่อนและหลังการน้อมนำหลักปรัชญา
ของเศรษฐกิจพอเพียงมาปฏิบัติ
๒. กาเครื่องหมาย ในกิจกรรมที่ดำเนินการ
๓. ในการประเมินตนเองมีคะแนนเต็ม ๑๕ คะแนน
(กิจกรรมละ ๑ คะแนน)
โดยต้องมีการทำกิจกรรมครบทั้ง ๓ ด้าน
และได้คะแนนรวมไม่ต่ำกว่า ๙ คะแนน (ร้อยละ ๖๐)
จึงจะผ่านการประเมิน

๓.๒ แบบประเมินตนเอง (Checklist/Guideline) ของหมู่บ้าน/ชุมชนในการน้อมนำหลักปรัชญาของเศรษฐกิจพอเพียงไปสู่การปฏิบัติจนเป็นวิถีชีวิต

กิจกรรม	เปรียบเทียบ	
	ก่อนดำเนินการ	หลังดำเนินการ
๑ ด้านเศรษฐกิจ		
☞ สนับสนุนครัวเรือนให้มีการออม	<input type="checkbox"/>	<input type="checkbox"/>
☞ ครัวเรือนมีการประกอบอาชีพ โดยคำนึงถึงศักยภาพและทรัพยากร ในหมู่บ้าน/ชุมชน	<input type="checkbox"/>	<input type="checkbox"/>
☞ มีการสร้างงานในหมู่บ้าน/ชุมชน เพื่อลดการอพยพแรงงาน	<input type="checkbox"/>	<input type="checkbox"/>
☞ หมู่บ้าน/ชุมชนเข้มแข็ง พึ่งพาตนเองได้ มีพลังในการพัฒนา และแก้ไขปัญหา ในพื้นที่ได้ด้วยตนเอง และมีการพัฒนา หมู่บ้าน/ชุมชนอย่างต่อเนื่อง	<input type="checkbox"/>	<input type="checkbox"/>
๒ ด้านสนับสนุนการมีส่วนร่วม		
☞ มีการรวมกลุ่มและองค์กรที่เข้มแข็ง ในชุมชน	<input type="checkbox"/>	<input type="checkbox"/>
☞ มีเวที/กิจกรรมการแลกเปลี่ยน ความคิดเห็น องค์ความรู้ในหมู่บ้าน/ชุมชน	<input type="checkbox"/>	<input type="checkbox"/>
☞ มีแกนนำหมู่บ้าน/ชุมชน ปราชญ์ชาวบ้าน/ชุมชน นักวิจัยชุมชนเข้มแข็ง	<input type="checkbox"/>	<input type="checkbox"/>
☞ มีเครือข่ายการพัฒนาที่ร่วมมือ ช่วยเหลือ แบ่งปันกัน	<input type="checkbox"/>	<input type="checkbox"/>
☞ มีการจัดทำแผนพัฒนาหมู่บ้าน/ชุมชน	<input type="checkbox"/>	<input type="checkbox"/>
☞ มีความสามัคคีและความร่วมมือของคนในหมู่บ้าน/ชุมชน	<input type="checkbox"/>	<input type="checkbox"/>

กิจกรรม	เปรียบเทียบ	
	ก่อนดำเนินการ	หลังดำเนินการ
๓ ด้านศักยภาพหมู่บ้าน/ชุมชน		
☞ มีฐานข้อมูลหมู่บ้าน/ชุมชนที่จัดเก็บเป็นระบบ ทั้งทุนทางสังคม เศรษฐกิจ และทรัพยากรธรรมชาติและสิ่งแวดล้อม	<input type="checkbox"/>	<input type="checkbox"/>
☞ มีศูนย์เรียนรู้/แหล่งเรียนรู้ และมีวิทยากรที่พร้อมถ่ายทอดองค์ความรู้	<input type="checkbox"/>	<input type="checkbox"/>
☞ คนในหมู่บ้าน/ชุมชนมีความเอื้ออาทร แบ่งปันกัน มีจิตสาธารณะ สามัคคี ร่วมพัฒนาหมู่บ้าน/ชุมชนอย่างต่อเนื่อง	<input type="checkbox"/>	<input type="checkbox"/>
☞ อนุรักษ์และต่อยอดภูมิปัญญาท้องถิ่น และสืบทอดวัฒนธรรม ประเพณีท้องถิ่นจากรุ่นสู่รุ่น	<input type="checkbox"/>	<input type="checkbox"/>
☞ บริหารจัดการและอนุรักษ์ ทรัพยากรธรรมชาติและสิ่งแวดล้อม ของหมู่บ้าน/ชุมชนอย่างยั่งยืน	<input type="checkbox"/>	<input type="checkbox"/>
☞ สมาชิกในชุมชนเข้าถึง บริการสุขภาพที่ดียามเจ็บป่วย	<input type="checkbox"/>	<input type="checkbox"/>
☞ ปลอดภัยจากอุบัติเหตุ	<input type="checkbox"/>	<input type="checkbox"/>
☞ ค้นหาและใช้ภูมิปัญญา ในการสร้างคุณค่า	<input type="checkbox"/>	<input type="checkbox"/>
☞ รวบรวมและจัดทำเอกสาร เพื่อการเผยแพร่ความรู้	<input type="checkbox"/>	<input type="checkbox"/>
๔ การบริหารจัดการทรัพยากร		
☞ มีการใช้เทคโนโลยีที่เหมาะสม กับหมู่บ้าน/ชุมชน	<input type="checkbox"/>	<input type="checkbox"/>
คะแนนรวม		

- หมายเหตุ**
๑. หมู่บ้าน/ชุมชนประเมินตนเองก่อนและหลังการน้อมนำหลักปรัชญาของเศรษฐกิจพอเพียงมาปฏิบัติ
 ๒. กาเครื่องหมาย ในกิจกรรมที่ดำเนินการ
 ๓. ในการประเมินตนเองมีคะแนนเต็ม ๒๐ คะแนน (กิจกรรมละ ๑ คะแนน)
โดยต้องมีการทำกิจกรรมครบทั้ง ๓ ด้าน
และได้คะแนนรวมไม่ต่ำกว่า ๑๒ คะแนน (ร้อยละ ๖๐)
จึงจะผ่านการประเมิน

๔. แบบรายงานผลการดำเนินงานของจังหวัดและอำเภอ

แบบรายงานผลการดำเนินงานหลักปรัชญาของเศรษฐกิจพอเพียงไปสู่การปฏิบัติจนเป็นวิถีชีวิต ระดับจังหวัด

ที่ อำเภอ	จำนวนเป้าหมายทั้งหมด		จำนวนที่ได้ดำเนินการถ่ายทอดหลักปรัชญา สู่ประชาชน		จำนวนผลการดำเนินงานที่ปฏิบัติจนเป็นวิถีชีวิต หมู่บ้าน/ชุมชน ที่ได้ประกาศตนเองแล้ว	หมายเหตุ
	หมู่บ้าน	ชุมชน ครัวเรือน	คน/ ครัวเรือน	มีการตั้งปณิธาน/ทำสัญญาประชาคม (ครัวเรือน) (หมู่บ้าน/ชุมชน)		
๑						
๒						
๓						
๔						
๕						
...						
รวม						

หมายเหตุ ผลการประกาศเจตนารมณ์ของหมู่บ้าน/ชุมชน แยกประเภท

- หมู่บ้าน/ชุมชน ครัวเรือนเพียง จำนวนหมู่บ้าน/ชุมชน
- หมู่บ้าน/ชุมชน ปลอดภัยพหุติด จำนวนหมู่บ้าน/ชุมชน
- หมู่บ้าน/ชุมชน คุณธรรม จำนวนหมู่บ้าน/ชุมชน
- หมู่บ้าน/ชุมชน ปลอดภัย จำนวนหมู่บ้าน/ชุมชน
- หมู่บ้าน/ชุมชน อื่น ๆ ระบุ จำนวนหมู่บ้าน/ชุมชน

แบบรายงานผลการรื้อนำหลักปรัชญาของเศรษฐกิจพอเพียงไปสู่การปฏิบัติจนเป็นวิถีชีวิต ระดับอำเภอ

อำเภอ จังหวัด ณ วันที่ เดือน พ.ศ. ๒๕๖๐

ที่	ตำบล	จำนวนเป้าหมายทั้งหมด		จำนวนที่ได้ดำเนินการถ่ายทอดหลักปรัชญาฯสู่ประชาชน		จำนวนผลการรื้อนำไปปฏิบัติจนเป็นวิถีชีวิต		หมายเหตุ
		หมู่บ้าน	ชุมชน	หมู่บ้าน	ชุมชน	ครัวเรือนที่มีการตั้งนิเวศาน/ทำสื่อภูเขาประชาคม (หมู่บ้าน/ชุมชน)	ครัวเรือนที่มีการประเมินตนเองที่ได้ประกาศตนเองแล้ว	
๑								
๒								
๓								
๔								
๕								
...								
...								
	รวม							

หมายเหตุ ผลการประกาศเจตนารมณ์ของหมู่บ้าน/ชุมชน แยกประเภท

- หมู่บ้าน/ชุมชน เศรษฐกิจพอเพียง จำนวนหมู่บ้าน/ชุมชน
- หมู่บ้าน/ชุมชน ปลอดภัยเสถียร จำนวนหมู่บ้าน/ชุมชน
- หมู่บ้าน/ชุมชน คุณธรรม จำนวนหมู่บ้าน/ชุมชน
- หมู่บ้าน/ชุมชน พลอดตะยะ จำนวนหมู่บ้าน/ชุมชน
- หมู่บ้าน /ชุมชน อื่น ๆ ระบุจำนวนหมู่บ้าน/ชุมชน

บรรณานุกรม

คำกล่าวปาฐกถาของพลเอก ประยุทธ์ จันทร์โอชา นายกรัฐมนตรีในพิธีเปิดการประชุม G๗๗

แผนพัฒนาเศรษฐกิจและสังคมแห่งชาติฉบับที่ ๑๒ (พ.ศ. ๒๕๖๐ – ๒๕๖๔)

พระบรมราโชวาทพระราชทานแก่บัณฑิตของจุฬาลงกรณ์มหาวิทยาลัย เมื่อวันที่ ๑๓ กรกฎาคม ๒๕๑๖

พระบรมราโชวาทพระราชทานแก่บัณฑิตของจุฬาลงกรณ์มหาวิทยาลัย เมื่อวันที่ ๑๘ กรกฎาคม ๒๕๑๖

พระบรมราโชวาทพระราชทานแก่บัณฑิตของมหาวิทยาลัยศรีนครินทรวิโรฒ เมื่อวันที่ ๒๒ มิถุนายน ๒๕๒๐

มูลนิธิสถาบันวิจัยและพัฒนาประเทศตามปรัชญาของเศรษฐกิจพอเพียง. **บทเรียนการขับเคลื่อนหลักปรัชญา**

ของเศรษฐกิจพอเพียงโดยองค์ประกอบส่วนท้องถิ่น. กรุงเทพฯ : ๒๕๕๘.

สถาบันส่งเสริมและพัฒนากิจกรรมปิดทองหลังพระ สืบสานแนวพระราชดำริ. **ความรู้จากการปฏิบัติ**

ของครูภูมิปัญญาแห่งลุ่มน้ำยาวจังหวัดน่าน. กรุงเทพฯ : ๒๕๕๙.

สำนักงานกองทุนสนับสนุนการวิจัย. **เศรษฐกิจพอเพียง ร่วมเรียนรู้ สานข่าย ขยายผล.** กรุงเทพฯ : ๒๕๕๙.

สำนักงานกองทุนสนับสนุนการวิจัยเศรษฐกิจพอเพียง. **ร่วมเรียนรู้ สานข่าย ขยายผล.** กรุงเทพฯ : ๒๕๕๙.

สำนักงานคณะกรรมการพัฒนาการเศรษฐกิจและสังคมแห่งชาติ. **ตามรอยพระราชดำริสู่ “ปรัชญาของเศรษฐกิจพอเพียง”.** กรุงเทพฯ.

สำนักงานคณะกรรมการพัฒนาการเศรษฐกิจและสังคมแห่งชาติ. **ปรัชญาของเศรษฐกิจพอเพียงและการประยุกต์ใช้.**

กรุงเทพฯ : ๒๕๖๐.

สำนักงานคณะกรรมการพัฒนาการเศรษฐกิจและสังคมแห่งชาติ. **ปรัชญาของเศรษฐกิจพอเพียง**

สู่การปฏิบัติ...กว่า ๑ ทศวรรษ. กรุงเทพฯ : ๒๕๕๕.

สำนักงานคณะกรรมการพิเศษเพื่อประสานงานโครงการอันเนื่องมาจากพระราชดำริ. **การบริหารธุรกิจ**

ตามปรัชญาของเศรษฐกิจพอเพียง. กรุงเทพฯ : ๒๕๕๕.

สำนักงานคณะกรรมการพิเศษเพื่อประสานงานโครงการอันเนื่องมาจากพระราชดำริ. **คู่มือตัวอย่างความสำเร็จ**

การประยุกต์ใช้ปรัชญาของเศรษฐกิจพอเพียง ประเภทธุรกิจขนาดกลาง.

สำนักงานคณะกรรมการพิเศษเพื่อประสานงานโครงการอันเนื่องมาจากพระราชดำริ. **ตัวอย่างความสำเร็จ**

: เกษตรกรในโครงการอันเนื่องมาจากพระราชดำริ. กรุงเทพฯ : ๒๕๕๘.

สำนักงานส่งเสริมการศึกษานอกระบบและการศึกษาตามอัธยาศัย. **ร่วมเรียนรู้ปรัชญาของเศรษฐกิจพอเพียง**

และเกษตรทฤษฎีใหม่เพื่อการพัฒนาที่ยั่งยืน. กรุงเทพฯ.

สำนักพระราชวัง. **หลักการทรงงานของพระบาทสมเด็จพระปรมินทรมหาภูมิพลอดุลยเดช บรมนาถบพิตร.**

คณะผู้จัดทำ

ที่ปรึกษา

นายกฤษฎา บุญราช
 นายประยูร รัตนเสนีย์
 นายอภิชาติ โตดิลกเวชช์
 นางสาวพิรุณ น้อยศิริ
 นายทวีป บุตรโพธิ์
 นายสมคิด จันทมฤก

ปลัดกระทรวงมหาดไทย
 รองปลัดกระทรวงมหาดไทย
 อธิบดีกรมการพัฒนาชุมชน
 ผู้ตรวจราชการกระทรวงมหาดไทย
 รองอธิบดีกรมการพัฒนาชุมชน
 ผู้ช่วยปลัดกระทรวงมหาดไทย

คณะทำงาน

นายทรงกลด สว่างวงศ์

ผู้อำนวยการสำนักนโยบายและแผน
 สำนักงานปลัดกระทรวงมหาดไทย

นายจำเริญ แหวนเพชร

ผู้อำนวยการกลุ่มงานส่งเสริมการบริหารจัดการชุมชน
 สำนักเสริมสร้างความเข้มแข็งชุมชน กรมการพัฒนาชุมชน

นายภูมิวิชัย อุดมทรัพย์

ผู้อำนวยการกลุ่มงานประสานการพัฒนาพื้นที่ตามพระราชดำริ
 สำนักนโยบายและแผน สำนักงานปลัดกระทรวงมหาดไทย

นางสาวนภัสวรรณ ภูเจริญ

หัวหน้ากลุ่มงานประสานการพัฒนาพื้นที่ตามพระราชดำริ
 สำนักนโยบายและแผน สำนักงานปลัดกระทรวงมหาดไทย

นางสาวพลอยกมลวัน ธัญญสัณชัย

นักวิเคราะห์นโยบายและแผนชำนาญการ
 กลุ่มงานประสานการพัฒนาพื้นที่ตามพระราชดำริ
 สำนักนโยบายและแผน สำนักงานปลัดกระทรวงมหาดไทย

“...พอเพียง นี้ก็หมายความว่า มีกินมีอยู่
ไม่ฟุ่มเฟือย ไม่หรูหราก็ได้
แต่ว่าพอ...คนเรากล้าพอ ในความต้องการ
ก็มีความโลภน้อย เมื่อมีความโลภน้อย ก็เบียดเบียนคนอื่นน้อย
ถ้าทุกประเทศมีความคิด “อันนี้ไม่ใช่เศรษฐกิจ”
มีความคิดว่าทำอะไรต้องพอเพียงหมายความว่า
พอประมาณ ไม่สุดโต่ง ไม่โลภอย่างมาก คนเราก็อยู่เป็นสุข
พอเพียงนี้อาจจะมีมาก อาจจะมีของหรูหราก็ได้
แต่ว่าต้องไม่ไปเบียดเบียนคนอื่น
ต้องให้พอประมาณตามอัตภาพพูดจาก็พอเพียง
ทำอะไรก็พอเพียง ปฏิบัติตนก็พอเพียง...”

พระราชดำรัสเนื่องในโอกาสวันเฉลิมพระชนมพรรษา
พระบาทสมเด็จพระปรมินทรมหาภูมิพลอดุลยเดช
๔ ธันวาคม ๒๕๔๑

สำนักงานปลัดกระทรวงมหาดไทย

ถ.อัมรินทร์ เขตพระนคร กรุงเทพฯ ๑๐๒๐๐

ISBN 978-974-458-572-1



9 789744 585721

พิมพ์ที่ ProTexts.com